



แผนพัฒนาเกษตรกรรมระดับตำบล
ตำบลตะนาวศรี อำเภอสวนผึ้ง จังหวัดราชบุรี
(พ.ศ.๒๕๖๑-๒๕๖๔)

โครงการจัดทำแผนพัฒนาเกษตรกรรมตำบล
เป็นเกษตรอุตสาหกรรม ประจำปีงบประมาณ ๒๕๖๐

เรียบเรียงโดย สำนักงานสภาเก

บทที่ 1 บทนำ

1. หลักการและเหตุผลของโครงการ

พระราชบัญญัติสภาเกษตรกรแห่งชาติ พ.ศ.๒๕๕๓ กำหนดขึ้นโดยมีวัตถุประสงค์ประการหนึ่ง คือ เพื่อสนับสนุนสิทธิและการมีส่วนร่วมของเกษตรกรในการกำหนดนโยบายและการวางแผนการพัฒนาเกษตรกรรมอย่างเป็นระบบ เพื่อให้รัฐรักษาเสถียรภาพด้านราคาและความมั่นคงในอาชีพเกษตรกร เพิ่มศักยภาพและยกระดับคุณภาพชีวิตของเกษตรกร ให้ดีขึ้นทั้งในด้านเศรษฐกิจ สังคม การเมืองอย่างต่อเนื่องได้ดำเนินการจัดทำแผนแม่บทเพื่อพัฒนาเกษตรกรรม ผ่านกระบวนการมีส่วนร่วมของผู้มีส่วนได้เสียในพื้นที่จากระดับล่างสู่ระดับบน มีการจัดทำแผนพัฒนาเกษตรกรรมตั้งแต่ในระดับตำบล อำเภอ จังหวัด เป็นลำดับ จนเป็นแผนพัฒนาเกษตรกรรมในระดับประเทศ ในการจัดทำแผนพัฒนาเกษตรกรรมดังกล่าวครั้งนั้นมุ่งเน้นให้ความสำคัญพื้นที่ในระดับหมู่บ้าน ตำบลอย่างมาก เพราะถือเป็นจุดเริ่มต้นของปัญหาและความต้องการในการพัฒนาทุกเรื่องทุกสาขาทั้งในภาคการเกษตรและนอกภาคการเกษตร ข้อมูลปัญหาความต้องการต่าง ๆ ที่ได้จากพื้นที่เหล่านั้นถือเป็นข้อมูลจริงที่เกิดจากปัญหาความเดือดร้อนของเกษตรกรโดยตรง ในเรื่องที่มีความเร่งด่วนสภาเกษตรกรแห่งชาติได้ให้ความสำคัญเร่งนำเสนอรัฐบาลในลักษณะข้อเสนอเชิงนโยบายและพบว่าเมื่อเวลาผ่านไปปัญหาต่าง ๆ เหล่านั้นส่วนใหญ่ยังไม่ได้รับการแก้ไข ดังนั้นในปีงบประมาณ พ.ศ.๒๕๕๙ สภาเกษตรกรแห่งชาติจึงได้หยิบยกเรื่องการจัดทำแผนพัฒนาเกษตรกรรมระดับตำบลขึ้นมาดำเนินการอีกครั้ง โดยครั้งนี้มีวัตถุประสงค์ เพื่อสนับสนุนชุมชนระดับตำบลร่วมมือกันแก้ไขปัญหาด้วยตนเองส่งเสริมการจัดทำแผนพัฒนาเกษตรกรรมในการพัฒนาแก้ไขปัญหาาร่วมกัน ในรูปของการจัดการตนเองพัฒนาเกษตรกรให้มีความรู้เท่าทันการเปลี่ยนแปลง สามารถจัดทำแผนพัฒนาร่วมกันนำไปสู่การเปลี่ยนแปลงเชิงโครงสร้างทางการเกษตร และสร้างเครือข่ายองค์กรเกษตรกร เชื่อมโยง และพัฒนาความร่วมมือในด้านการผลิตทางการเกษตรกรรม การแปรรูป การตลาด และการบริโภคเพื่อการยังชีพระหว่างเครือข่ายองค์กรเกษตรกรกับภาครัฐ และภาคเอกชน โดยมุ่งเน้นดำเนินการใน ๕ เรื่องหลักให้บังเกิดผลแก้ไขปัญหาได้อย่างเป็นรูปธรรม ประกอบด้วย ปัญหาหนี้สิน ปัญหาแหล่งน้ำเพื่อการเกษตร ปัญหาที่ดินทำกิน ปัญหาราคาสินค้าเกษตร เรื่องสวัสดิการเกษตรกร สิทธิเกษตรกรและการไม่ได้รับความเป็นธรรม พื้นที่ดำเนินการอำเภอละ ๑ ตำบล และหลังจากที่สภาเกษตรกรได้ดำเนินการเรื่องนี้ กระทรวงเกษตรและสหกรณ์ก็ได้มีคำสั่ง เมื่อวันที่ ๕ ธันวาคม ๒๕๕๘ แต่งตั้งคณะกรรมการปฏิบัติการขับเคลื่อนงานตามนโยบายรัฐมนตรีว่าการกระทรวงเกษตรและสหกรณ์ ๖ เรื่อง ได้แก่ การลดต้นทุนและเพิ่มโอกาสในการแข่งขันสินค้าเกษตร การบริหารจัดการพื้นที่เกษตรกรรม (Zoning) ระบบส่งเสริมการเกษตรแบบแปลงใหญ่ เกษตรอินทรีย์ ศูนย์เรียนรู้การเพิ่มประสิทธิภาพการผลิตสินค้าเกษตร และธนาคารสินค้าเกษตร ซึ่งได้มุ่งเน้นพื้นที่ดำเนินการในระดับตำบลเช่นเดียวกับโครงการจัดทำแผนพัฒนาเกษตรกรรมระดับตำบล ที่สภาเกษตรกรแห่งชาติ และสภาเกษตรกรจังหวัดกำลังดำเนินการอยู่

อย่างไรก็ตามสภาเกษตรกรแห่งชาติเห็นว่าการจะแก้ไขปัญหาการเกษตรของประเทศได้นั้นต้องมีการดำเนินงานในลักษณะของการรวมกลุ่ม และส่งเสริมการรวมกลุ่มให้มีความเข้มแข็ง พึ่งตนเองได้ โดยเริ่มจากกลุ่มขนาดเล็กระดับหมู่บ้าน ตำบล ส่งเสริมให้มีการแปรรูปผลผลิตทางการเกษตรเบื้องต้นเพื่อสร้างมูลค่าเพิ่มในลักษณะของเกษตรอุตสาหกรรม หรือ SMEs เกษตร ซึ่งการที่จะพัฒนาสู่ความเข้มแข็งในระดับนั้นได้ จำเป็นต้องสนับสนุนให้กลุ่มหรือชุมชนมีแผนปฏิบัติงาน มีเป้าหมายที่ชัดเจน มีข้อมูลที่ครบถ้วนถูกต้อง และเป็นปัจจุบัน เพื่อใช้ในการวางแผน มีการสร้างผู้นำ สร้างคนในชุมชนหรือกลุ่มองค์กร ให้มีความรู้ความเข้าใจ มีความสามารถจัดทำแผน มีการสร้างผู้นำ สร้างคนในชุมชนหรือกลุ่มองค์กร ให้มีความรู้ความเข้าใจมีความสามารถจัดทำแผนงาน กำหนดวิธีการ เป้าหมายการดำเนินงาน ได้อย่างมีประสิทธิภาพ เพื่อจะเป็นพลังขับเคลื่อนที่สำคัญให้กับเศรษฐกิจฐานรากระดับตำบลอย่างยั่งยืน ซึ่งจะสอดคล้องและเป็นไปตามยุทธศาสตร์ชาติ ๒๐ ปี ดังนั้น ในปีงบประมาณ พ.ศ.๒๕๖๐ จึงได้รวบรวมโครงการจัดทำแผนพัฒนาเกษตรกรรมระดับตำบล กับโครงการสร้างความเข้มแข็งแก่เกษตรกรและองค์กรเกษตรกรรายสินค้าเกษตรเข้าไว้ด้วยกัน เป็นกิจกรรมภายใต้ “โครงการจัดทำแผนพัฒนาเกษตรกรรมตำบลเป็นเกษตรอุตสาหกรรม”

2.วัตถุประสงค์

๒.๑ เพื่อพัฒนาเกษตรกรให้มีความรู้เท่าทันการเปลี่ยนแปลง สามารถจัดทำแผนพัฒนาร่วมกัน นำไปสู่การเปลี่ยนแปลงเชิงโครงสร้างทางการเกษตร

๒.๒ จัดตั้งองค์กรเกษตรกรรายสินค้าเกษตรในพื้นที่ตำบลเป้าหมาย ซึ่งจะเป็นสินค้าเกษตรชนิดใหม่ในพื้นที่หรือพัฒนาแก้ไขปัญหาสินค้าเกษตรเดิม และเชื่อมโยงเครือข่าย

๒.๓ ปรับปรุงระบบการผลิตและการตลาดสินค้าเกษตรของเกษตรกรในตำบล โดยอาศัยแผนพัฒนาเกษตรกรรม การบริหารจัดการ วิทยาศาสตร์ เทคโนโลยี และนวัตกรรม เป็นเครื่องมือสร้างมูลค่าเพิ่มผลผลิตทางการเกษตรตลอดห่วงโซ่คุณค่า (Value chain) ตั้งแต่ต้นน้ำ กลางน้ำ และปลายน้ำ ในรูปแบบเกษตรอุตสาหกรรม และ SMEs เกษตร เปลี่ยนแปลงจากเกษตรแบบดั้งเดิมเป็นเกษตรสมัยใหม่เน้นบริหารจัดการและเทคโนโลยี สร้างเกษตรกรให้เป็นผู้ประกอบการ

๓.เป้าหมายของโครงการ

๓.๑ ส่งเสริมการจัดทำแผนพัฒนาเกษตรกรรมระดับตำบล จำนวน ๑๐ ตำบล

๓.๒ สร้างความเข้มแข็งแก่เกษตรกรหรือองค์กรเกษตรกรรายสินค้าเกษตร ๑๐ ตำบล

๓.๓ ส่งเสริมและสนับสนุนเกษตรกรหรือองค์กรเกษตรกรรายสินค้าเกษตร พัฒนาเป็น เกษตรอุตสาหกรรมหรือ SME เกษตร จำนวน ๑องค์กร

3.บริบททั่วไปของจังหวัดราชบุรี



"จังหวัดราชบุรี"มีชื่ออันเป็นมงคลยิ่ง หมายถึง “เมืองพระราชา” เป็นเมืองเก่าแก่เมืองหนึ่งของประเทศไทย จากการศึกษาและขุดค้นของนักประวัติศาสตร์ นักโบราณคดี พบว่าดินแดน แถบลุ่มแม่น้ำแม่กลองแห่งนี้เป็นถิ่นฐานที่อยู่อาศัยของคนหลายยุคหลายสมัย และมีความรุ่งเรืองมาตั้งแต่อดีต จากหลักฐานทางโบราณสถานและโบราณวัตถุจำนวนมากทำให้เชื่อได้ว่ามีผู้คนตั้งถิ่นฐานในบริเวณนี้ ตั้งแต่ยุคหินกลาง ตลอดจนถึงค้นพบเมืองโบราณสมัยทวารวดีที่ตำบลคูบัว อำเภอเมืองราชบุรี

พระบาทสมเด็จพระพุทธยอดฟ้าจุฬาโลกมหาราช ปฐมกษัตริย์แห่งราชวงศ์จักรี ได้เคยดำรงตำแหน่งหลวงยกกระบัตรเมืองราชบุรีในสมัยกรุงศรีอยุธยาตอนปลาย ซึ่งในช่วงปลายสมัยกรุงศรีอยุธยาและตอนต้นกรุงรัตนโกสินทร์ ปรากฏหลักฐานทางประวัติศาสตร์ว่าเมืองราชบุรีเป็นเมืองหน้าด่านที่สำคัญเป็นสมรภูมิการรบหลายสมัย โดยเฉพาะในสมัยสมเด็จพระพุทธยอดฟ้าจุฬาโลกมหาราช ได้ยกทัพมาตั้งรับศึกพม่าในเขตราชบุรีหลายครั้งครั้งที่สำคัญที่สุด คือ สงครามเก้าทัพ

ต่อมา พ.ศ. 2360 ในสมัยพระบาทสมเด็จพระพุทธเลิศหล้านภาลัย ได้โปรดเกล้าฯ ให้สร้างกำแพงเมืองใหม่ทางฝั่งซ้ายของแม่น้ำแม่กลองตลอดมาจนถึงปัจจุบัน ครั้นถึงสมัยพระบาทสมเด็จพระจุลจอมเกล้าเจ้าอยู่หัว ใน พ.ศ. 2437 ได้ทรงเปลี่ยนการปกครองส่วนภูมิภาค โดยรวมหัวเมืองต่าง ๆ ที่อยู่ใกล้ชิดกันตั้งขึ้นเป็นมณฑล และได้รวมเมืองราชบุรี เมืองกาญจนบุรี เมืองสมุทรสงครามเมืองเพชรบุรี เมืองปราณบุรี เมืองประจวบคีรีขันธ์ รวม 6 เมือง ตั้งขึ้นเป็นมณฑลราชบุรี โดยตั้งที่บัญชาการมณฑล ณ เมืองราชบุรี ทางฝั่งขวาของแม่น้ำแม่กลอง (ต่อมาเป็นที่ตั้งของศาลากลางจังหวัดราชบุรีหลังเก่าและ ในปัจจุบันเป็นที่ตั้งของพิพิธภัณฑสถานแห่งชาติราชบุรี) และในปี พ.ศ. 2440 ได้ย้ายที่บัญชาการจากฝั่งซ้ายกลับมาตั้งรวมอยู่แห่งเดียวกับศาลาว่าการมณฑลราชบุรีทางฝั่งขวาของแม่น้ำแม่กลองจนถึง พ.ศ.2476 เมื่อได้มีการยกเลิกการปกครองแบบมณฑลทั้งหมด มณฑลราชบุรีจึงถูกยกเลิกและคงฐานะเป็น "จังหวัดราชบุรี" จนถึงปัจจุบัน

ลักษณะทางกายภาพ

จังหวัดราชบุรีเป็นจังหวัดในภาคกลางด้านตะวันตกที่มีภูมิประเทศหลากหลาย จากพื้นที่ราบราบลุ่มแม่น้ำแม่กลองสู่ภูเขาสูง มีเทือกเขาตะนาวศรีทอดตัวยาวเป็นแนวพรมแดนไทย-เมียนมาร์ตั้งอยู่ละติจูดที่ 13 องศา 09 ลิปดาเหนือ ถึง 13 องศา 57 ลิปดาเหนือ และลองติจูด 99 องศา 10 ลิปดาตะวันออก ถึง 100 องศา 03 ลิปดาตะวันออก มีพื้นที่ทั้งหมด 5,196,462 ตารางกิโลเมตร หรือประมาณ 3,247,789 ไร่ เป็นร้อยละ 1.01 ของประเทศ และอันดับที่ 42 ของประเทศ อยู่ห่างจากกรุงเทพมหานครไปตามทางหลวงแผ่นดิน หมายเลขที่ 4 ประมาณ 100 กิโลเมตร มีอาณาเขตติดต่อกับจังหวัดใกล้เคียง ดังนี้

ทิศเหนือ ติดต่อกับอำเภอด่านมะขามเตี้ย อำเภอท่าม่วง และอำเภอท่ามะกาจังหวัดกาญจนบุรี

ทิศใต้ ติดต่อกับอำเภอเขาย้อย และอำเภอหนองหญ้าปล้อง จังหวัดเพชรบุรี

ทิศตะวันออก ติดต่อกับอำเภอกำแพงแสน อำเภอเมืองนครปฐม อำเภอสามพรานจังหวัดนครปฐม

อำเภอบ้านแพ้ว จังหวัดสมุทรสาคร และอำเภอบางคนที อำเภออัมพวา จังหวัด

สมุทรสงคราม

ทิศตะวันตก ติดต่อกับสาธารณรัฐแห่งสหภาพเมียนมาร์



ลักษณะภูมิประเทศ

สภาพภูมิประเทศของจังหวัดราชบุรีแบ่งตามระดับความสูงของพื้นที่ โดยพื้นที่ของจังหวัดส่วนใหญ่ ร้อยละ 60 เป็นพื้นที่ราบและราบลุ่ม ระดับความสูงต่ำกว่า 100 เมตร เหนือระดับน้ำทะเลปานกลาง พบมากทางด้านตะวันออกบริเวณสองฝั่งแม่น้ำแม่กลองในเขตอำเภอเมืองราชบุรี อำเภอบ้านโป่ง อำเภอโพธาราม อำเภอดำเนินสะดวก อำเภอบางแพ อำเภอปากท่อและอำเภอวัดเพลง

ส่วนพื้นที่ทางตอนกลางลาดมาทางตะวันตกเป็นที่ลาดเชิงเนินและที่ลาดเชิงเขา ระดับความสูงของพื้นที่อยู่ระหว่าง 100 - 750 เมตร เหนือระดับน้ำทะเลปานกลาง มีแม่น้ำภาชีและลำห้วยสาขาเป็นสายน้ำหลักพบในเขตอำเภอสวนผึ้งอำเภอบ้านคาอำเภोजอมบึงและด้านตะวันตกของอำเภอปากท่ออำเภอเมืองฯอำเภอโพธารามและอำเภอบ้านโป่งสำหรับพื้นที่ภูเขาสูง ระดับความสูงตั้งแต่ 750 เมตรขึ้นไป พบกระจายเป็นกลุ่มทางด้านตะวันตกเฉียงใต้ บริเวณชายแดนมีเทือกเขาตะนาวศรีที่สูงชันด้านตะวันตกติดกับสาธารณรัฐแห่งสหภาพเมียนมาร์และเขตแดนด้านใต้ติดกับจังหวัดเพชรบุรีมีสภาพเป็นเทือกเขาสูงอุดมด้วยป่าดิบป่าเบญจพรรณป่าเต็งรังและป่าไผ่พบในเขตอำเภอสวนผึ้งอำเภอบ้านคาและอำเภอปากท่อด้านตะวันตก

สภาพภูมิประเทศแบ่งได้เป็น 4 ลักษณะคือ

(1) **พื้นที่ภูเขาสูง** ได้แก่บริเวณชายแดนด้านตะวันตกติดกับสหภาพมาและเขตแดนด้านใต้ติดกับจังหวัดเพชรบุรีมีสภาพเป็นเทือกเขาสูงอุดมด้วยป่าดิบป่าเบญจพรรณป่าเต็งรังและป่าไผ่ในระดับความสูงตั้งแต่ 200 เมตรถึง 1,100 เมตรในเขตอำเภอสวนผึ้งอำเภอบ้านคาและ อำเภอปากท่อด้านตะวันตก

(2) **พื้นที่ราบสูง** ได้แก่บริเวณถัดจากบริเวณเทือกเขามาทางด้านตะวันออกจนถึงตอนกลางของพื้นที่จังหวัดมีลักษณะเป็นที่ราบสูงและที่เนินลาดมีแม่น้ำภาชีและลำห้วยสาขาเป็นสายน้ำหลักสภาพเนื้อดินเป็นดินปนทรายมีการชะล้างพังทลายของหน้าดินค่อนข้างสูงถึงปานกลางอยู่ในเขตอำเภอสวนผึ้งอำเภอบ้านคาอำเภोजอมบึงและด้านตะวันตกของอำเภอปากท่ออำเภอเมืองฯอำเภอโพธารามและอำเภอบ้านโป่ง

(3) **ที่ราบลุ่ม** ได้แก่บริเวณสองฝั่งแม่น้ำแม่กลองและด้านตะวันออกของจังหวัดเนื้อดินเป็นดินร่วนและดินร่วนปนดินเหนียวมีความอุดมสมบูรณ์ซึ่งมีระบบชลประทานครอบคลุมทั่วพื้นที่ได้แก่บริเวณเขตอำเภอบ้านโป่งอำเภอโพธารามอำเภอบางแพอำเภอเมืองฯและอำเภอปากท่อ

(4) **ที่ราบลุ่มต่ำ** ได้แก่บริเวณตอนปลายของแม่น้ำแม่กลองที่เชื่อมต่อกับจังหวัดสมุทรสงครามอยู่สูงจากระดับน้ำทะเล 1- 2 เมตรดินมีความสมบูรณ์เหมาะแก่การทำสวนผักผลไม้

ลักษณะภูมิอากาศ

จังหวัดราชบุรี ได้รับอิทธิพลจากลมมรสุมตะวันตกเฉียงใต้จากมหาสมุทรอินเดีย แต่เนื่องจากมีเทือกเขาตะนาวศรีกั้นอยู่ทำให้พื้นที่ที่ติดกับเทือกเขามีฝนตกน้อย โดยฝนตกมากที่สุดในเดือนกันยายน และมักทิ้งช่วงในเดือนกรกฎาคมและสิงหาคม ทำให้สภาพอากาศของราชบุรีมี 3 ฤดู คือฤดูฝน มี 2 ช่วง ช่วงแรก เริ่มเดือน

พฤษภาคมถึงเดือนสิงหาคมช่วงที่สอง เดือนกันยายนถึงกลางเดือนพฤศจิกายน ช่วงนี้ได้รับอิทธิพลจากร่องมรสุมที่เลื่อนลงมาจากทางภาคเหนือมาปะทะแนวเทือกเขาตะนาวศรีทำให้มีฝนตกชุกและตกหนักแถบอำเภอสวนผึ้ง อำเภอบ้านคา อำเภอจอมบึง และอำเภอโพธาราม ทำให้เกิดอุทกภัยและน้ำป่าไหลหลากจากเทือกเขาเป็นประจำทุกปีจากข้อมูลปริมาณน้ำฝนของสถานีอุตุนิยมวิทยาจังหวัดราชบุรี พบว่า ปริมาณฝนมากที่สุดต่อเดือน วัดได้ 441.5 มิลลิเมตร เมื่อเดือนตุลาคม พ.ศ. 2548 ปริมาณฝนมากที่สุดต่อปี วัดได้ 1,513.1 มิลลิเมตร เมื่อปี พ.ศ. 2539 และปริมาณฝนน้อยที่สุดต่อปี วัดได้ 902.7 มิลลิเมตร เมื่อปี พ.ศ.2536ฤดูหนาว เริ่มตั้งแต่กลางเดือนพฤศจิกายนถึงกลางเดือนกุมภาพันธ์ จากข้อมูลอุณหภูมิจากสถานีอุตุนิยมวิทยาจังหวัดราชบุรี อุณหภูมิต่ำที่สุดวัดได้ 9.8 องศาเซลเซียส เมื่อวันที่ 25 ธันวาคม 2542ฤดูร้อน เริ่มตั้งแต่เดือนกุมภาพันธ์ถึงเดือนเมษายน จากข้อมูลอุณหภูมิจากสถานีอุตุนิยมวิทยาจังหวัดราชบุรี อุณหภูมิสูงที่สุดวัดได้ 41.5 องศาเซลเซียส เมื่อวันที่ 12 เมษายน 2559

ข้อมูลการปกครอง/ประชากรและชาติพันธุ์

เขตการปกครองจังหวัดราชบุรี แบ่งเขตการปกครองแบ่งออกเป็น 10 อำเภอ 101 ตำบล 977 หมู่บ้าน สำหรับการบริหารราชการส่วนท้องถิ่น ประกอบด้วย องค์การบริหารส่วนจังหวัด ๑ แห่ง เทศบาลเมือง 4 แห่ง เทศบาลตำบล 30 แห่ง และองค์การบริหารส่วนตำบล 77 แห่ง

ตาราง : แสดงเขตการปกครองจังหวัดราชบุรี

ลำดับที่	อำเภอ	พื้นที่ (ตร.กม.)	ตั้งเมื่อ	จำนวน		การปกครองส่วนท้องถิ่น		
						เทศบาล เมือง	เทศบาล ตำบล	อบต.
				ตำบล	หมู่บ้าน			
1	เมืองราชบุรี	430.298	ร.ศ.118	21	187	1	4	17
2	บ้านโป่ง	366.559	ร.ศ.114	14	183	2	4	11
3	โพธาราม	417.009	พ.ศ. 2436	18	156	1	8	11
4	ดำเนินสะดวก	210.271	พ.ศ.2454	13	105		5	8

5	ปากท่อ	757.835	ร.ศ.118	12	85		2	10
6	จอมบึง	772.054	พ.ศ. 2438	6	90		2	6
7	บางแพ	172.597	พ.ศ. 2457	7	65		2	4
8	วัดเพลง	37.892	พ.ศ. 2499	3	28		1	3
9	สวนผึ้ง	1,005.08	พ.ศ. 2526	4	37		2	4
10	บ้านคา	1,026.87	พ.ศ. 2550	3	41		-	3
รวม				101	977	4	30	77

(ที่มา : ที่ทำการปกครองจังหวัดราชบุรีสิงหาคม 2559)

จำนวนประชากรแยกเพศและครัวเรือน ณ สิ้นเดือนสิงหาคม พ.ศ. 2559

จังหวัดราชบุรีมีจำนวนประชากรทั้งสิ้น 868,350 คน ส่วนใหญ่เป็นเพศหญิง คิดเป็นร้อยละ 51.23
เพศชายคิดเป็นร้อยละ 48.77

ตาราง : แสดงจำนวนประชากรและครัวเรือน รายอำเภอ

อำเภอ	ประชากร			จำนวน
	ชาย	หญิง	รวม	ครัวเรือน
เมืองราชบุรี	99,330	102,567	201,897	27,517
บ้านโป่ง	82,571	89,768	172,339	19,637

โพธาราม	65,567	70,884	136,451	17,525
ดำเนินสะดวก	45,018	48,673	93,691	15,568
ปากท่อ	32,863	34,227	67,090	11,716
จอมบึง	31,079	32,031	63,110	13,337
บางแพ	21,491	23,214	44,705	4,456
วัดเพลง	5,858	6,365	12,223	2,535
สวนผึ้ง	26,943	24,909	51,852	6,626
บ้านคา	12,803	12,189	24,992	6,013
รวม	423,523	444,827	868,350	124,920

(ที่มา : ที่ทำการปกครองจังหวัดราชบุรีสิงหาคม 2559)

ด้านสังคมและวัฒนธรรม จังหวัดราชบุรีมีประชากร 8 ชาติพันธุ์ ที่อพยพมาตั้งถิ่นฐานในสมัยสงครามในอดีต จนเป็นชาติพันธุ์ที่มีการถ่ายทอดภูมิปัญญา ศิลปวัฒนธรรม ที่มีคุณค่าผ่านมาจนถึงรุ่นปัจจุบันมีความสามัคคี ไม่มีความรุนแรง อันเป็นต้นทุนที่นำมาใช้ในการพัฒนาความเป็นอยู่ทั้งด้านอาชีพ รายได้ การท่องเที่ยว เช่น ชาวไทยเชื้อสายจีน ในสมัยอดีตมีการใช้ภูมิปัญญาศิลปะการปั้นโอ่งมังกร และมีการนำลงเรือเพื่อส่งขายทั่วไป ภูมิปัญญาดังกล่าวนำมาสู่การพัฒนาการสร้างอาชีพ การเป็นเมืองแห่งการค้าขาย และการเป็น 1 ใน 12 เมืองต้องห้ามพลาต ด้านศิลปะ “ราชบุรี ชุมชนคนอาร์ต” มาจนถึงปัจจุบัน ซึ่งพิจารณาจากสาขาการค้าส่งค้าปลีก จังหวัดราชบุรีมีการขยายตัวอย่างต่อเนื่องปัจจุบันมีสัดส่วนร้อยละ 8 ของ GDP และเป็นต้นทุนที่สำคัญในเชิงสังคมที่จะพัฒนาไปสู่การเป็นเมืองแห่งความสุข

ภาคการเกษตร

การทำเกษตรในพื้นที่จังหวัดราชบุรี

ประชากรส่วนใหญ่ ประกอบอาชีพเกษตรกรรม มีการปลูกข้าวในเขตที่ราบลุ่มแม่น้ำแม่กลอง มีการปลูกพืชไร่ชนิดต่างๆ เช่นมีการปลูกข้าว มากในพื้นที่ อ.ปากท่อ, อ.บ้านโป่ง, อ.โพธาราม พื้นที่ 63,282 ไร่ 60,634 ไร่ และ 56,891 ตามลำดับ มีการปลูกพืชไร่ การปลูกสับปะรดโรงงาน ปลูกมากในพื้นที่ อ.บ้านคา,อ.ปากท่อ,อ.สวนผึ้ง พื้นที่ 82,160 ไร่, 16,881 ไร่ และ 10,268 ไร่ ตามลำดับ และการปลูกอ้อยโรงงาน ปลูกมากในพื้นที่ อ.จอมบึง อ.โพธาราม, อ.บ้านโป่ง พื้นที่ปลูก 77,037 ไร่ 56,790 ไร่ และ 30,961 ตามลำดับ การปลูกไม้ผลที่สำคัญได้แก่

การปลูกมะพร้าวน้ำหอม ปลูกมากในพื้นที่อ.ดำเนินสะดวก, อ.เมือง, อ.วัดเพลง พื้นที่ปลูก 18,507 ไร่, 6,303 ไร่ และ 5,320 ไร่ ตามลำดับ นอกจากนั้นเป็นการปลูกมะม่วง ชมพู่ทับทิมจันทร์ องุ่น นอกจากนั้นเป็นการปลูกพืชผัก

ตาราง แสดงพื้นที่ทำการเกษตรในจังหวัดราชบุรีปี 2558

อำเภอ	พื้นที่ทำการเกษตร (ไร่)					
	ทำนา	ทำไร่	พืชผัก	ไม้ผล	ไม้ยืนต้น	ไม้ดอกไม้ประดับ
เมือง	49,617	19,974	7,540	12,835	14,621	565
บางแพ	15,343	2,392	1,831	12,046	2,345	831
บ้านโป่ง	60,634	43,075	6,810	4,512	1,389	364
จอมบึง	35,214	120,570	11,998	4,194	1,735	627
ดำเนินสะดวก	1,415	572	11,213	55,428	26,145	660
ปากท่อ	63,282	32,226	14,866	10,852	21,988	292
โพธาราม	56,891	61,706	3,416	4,236	3,327	1,499
วัดเพลง	6,538	-	1,352	931	5,479	-
สวนผึ้ง	447	38,388	3,490	7,792	22,670	78
บ้านคา	20	104,290	4,678	3,285	15,681	13

(ที่มา : สำนักงานเกษตรจังหวัดราชบุรีกันยายน 2559)

พืชเศรษฐกิจที่สำคัญ ที่มีการเพาะปลูกมาก 5 ชนิด คือ ข้าวนาปี ข้าวนาปรัง สับปะรด (โรงงาน) มันสำปะหลัง และ มะพร้าวอ่อนรายละเอียดตามตาราง ดังนี้

ข้าว จากสถิติข้อมูลการเกษตร ปี 2558 ข้าวนาปี มีพื้นที่ ปลูก 283,808 ไร่ ผลผลิตเฉลี่ย 759 กิโลกรัม/ไร่ ผลผลิตรวม 188,409 ตัน ข้าวนาปรัง พื้นที่ปลูก 14,838 ไร่ ผลผลิตเฉลี่ย 794 กิโลกรัม/ไร่ ผลผลิตรวม 10,305 ตัน เนื่องจากการวิเคราะห์สภาพน้ำต้นทุนจากสถานการณ์พบว่าปริมาณน้ำต้นทุนในลุ่มน้ำแม่กลอง มีอยู่ประมาณ 4,700 ล้านลูกบาศก์เมตร ซึ่งน้อยกว่าในช่วงเดียวกันของปีที่ผ่านมา ส่งผลให้ปริมาณน้ำที่มีไม่เพียงพอต่อการทำนาปรัง

มะพร้าวน้ำหอม จังหวัดราชบุรี มีพื้นที่ปลูกมะพร้าวน้ำหอมมากที่สุดในประเทศไทย เนื่องจากดินมีคุณลักษณะที่เหมาะสม ทำให้ปลูกมะพร้าวน้ำหอมได้คุณภาพดี เป็นที่ต้องการของผู้บริโภค ประกอบกับความ

ต้องการของตลาดต่างประเทศมีปริมาณสูงขึ้น ผู้ส่งออกต้องการผลผลิตจำนวนมากขึ้น มีผู้รับซื้อ โรงงานแปรรูปตั้งใหม่มากขึ้น มีผลทำให้ราคาสูงขึ้น จึงมีการขยายพื้นที่ปลูกเพิ่มมากขึ้นในช่วง 2 - 3 ปีนี้

สับปะรดโรงงาน สับปะรดโรงงานของจังหวัดราชบุรี พื้นที่ปลูกส่วนใหญ่อยู่ในเขตอำเภอบ้านคา ปากท่อ และสวนผึ้ง พื้นที่ปลูกลดลงอย่างต่อเนื่อง เนื่องจากเกษตรกรหลายรายใช้ปลูกเป็นพืชแซมในสวนยางพารา เมื่อยางพาราอายุมากกว่า 3 ปี ก็ต้องเลิกปลูกสับปะรด ทำให้พื้นที่ปลูกลดลง และด้วยสถานการณ์ภัยแล้ง ทำให้ผลผลิตลดลง มีผลต่อราคาที่สูงขึ้นเนื่องจากผลผลิตน้อย พื้นที่ปลูกในอนาคตคาดว่าจะไม่ลดลงมากกว่านี้ เนื่องจากมีปริมาณที่เหมาะสมทำให้ราคาดีอย่างต่อเนื่อง

มันสำปะหลัง มันสำปะหลังเป็นพืชที่ปลูกเฉพาะพื้นที่ ดินมีความอุดมสมบูรณ์ต่ำ ใช้น้ำฝนเป็นหลัก ทำให้พื้นที่ปลูกคงที่ มีการเพิ่มหรือลดลงในปริมาณที่ไม่สูงนัก เนื่องจากพื้นที่เปลี่ยนไปปลูกพืชอื่นได้ยาก

การปศุสัตว์

จังหวัดราชบุรี ได้ส่งเสริมด้านปศุสัตว์ เน้นการพัฒนาเกษตรกรรายย่อยให้ผลิตปศุสัตว์อินทรีย์ ลดและเลิกใช้สารเคมีเลี้ยงสัตว์ให้ปลอดภัยและมีความสุข เพื่อคุณภาพชีวิตที่ดีของผู้เลี้ยงและผู้บริโภคลดต้นทุนการผลิต ใช้วัตถุดิบตามธรรมชาติ เพิ่มผลผลิตด้านปศุสัตว์เพื่อให้เกษตรกรมีกินมีใช้ภายในครัวเรือน เหลือจึงจำหน่ายตามหลักปรัชญาเศรษฐกิจพอเพียง ส่วนเกษตรกรรายใหญ่ เน้นพัฒนาปรับระบบการเลี้ยงให้เข้าสู่มาตรฐานฟาร์ม ควบคุมระบบการเลี้ยงให้มีระบบความปลอดภัยทางชีวภาพ (Bio security) เน้นการผลิตปลอดภัยต่อผู้บริโภคตั้งแต่ฟาร์มถึงโต๊ะอาหาร และปลอดภัยต่อสิ่งแวดล้อมมุ่งสู่ราชบุรี เป็นเมืองเกษตรสีเขียว หรือ Green City

สัตว์เศรษฐกิจที่มีการเลี้ยงในจังหวัดราชบุรี

สุกร มีการเลี้ยงสุกรเป็นอันดับ 1 ของประเทศ จำนวน 1,750,005 ตัวหรือคิดเป็นร้อยละ 20 ของการเลี้ยงสุกรทั้งประเทศ จากการส่งเสริมให้มีการเข้าสู่ระบบมาตรฐานฟาร์ม ขณะนี้ฟาร์มสุกรขนาดใหญ่ ร้อย 90 ได้เข้าสู่ระบบมาตรฐานฟาร์ม สำหรับโรงฆ่าชำแหละในจังหวัดมีทั้งหมด 27 แห่ง กำลังการผลิต 1,750 ตัวต่อวัน

โคนม มีมากเป็นอันดับ 2 ของประเทศ จำนวน 47,855 ตัวหรือคิดเป็นร้อยละ 13 ของการเลี้ยงทั้งประเทศ ในส่วนของการพัฒนาอาชีพการเลี้ยงโคนมของเกษตรกรในจังหวัดราชบุรี จะเน้นการพัฒนาฟาร์มเลี้ยงโคนมให้มีรายได้เพิ่มขึ้น ลดต้นทุนการผลิต มีปริมาณน้ำนมดิบเพิ่มขึ้น

โคเนื้อ มีอยู่ประมาณ 96,546 ตัวเน้นการสร้างความเข้มแข็งให้เกษตรกร ส่งเสริมให้มีการรวมกลุ่ม เร่งพัฒนาสายพันธุ์ โดยการใช้การผสมเทียมเพื่อให้มีสายพันธุ์โคเนื้อลูกผสมบราห์มัน ชาร์โรเล่ส์ และบอร์นอากีแดง และจะพัฒนาฟาร์มเป็นฟาร์มเครือข่ายสัตว์พันธุ์ดีของกรมปศุสัตว์

แพะ มีจำนวน 18,305 ตัว เกษตรกรผู้เลี้ยง 706 ครัวเรือน จังหวัดมีนโยบายส่งเสริมการเลี้ยงแพะ และได้กำหนดเป้าหมายมุ่งสู่การเป็นฮับแพะ โดยเน้นสร้างความเข้มแข็งให้แก่เกษตรกร ส่งเสริมให้มีการรวมกลุ่ม มีชมรมผู้เลี้ยงแพะ และจะพัฒนาสายพันธุ์ โดยใช้งานผสมเทียมแพะ พัฒนาฟาร์มและระบบการเลี้ยงการจัดการให้เข้าสู่มาตรฐานฟาร์ม

ตารางแสดงจำนวนฟาร์มปศุสัตว์ที่ได้รับการรับรองมาตรฐาน GAP ของจังหวัดราชบุรีปี 2559

ลำดับ	ชนิดสัตว์	จำนวนฟาร์มที่ได้รับการรับรองมาตรฐาน GAP
1	สุกร	91
2	โคนม	22
3	ไก่ไข่, ไก่เนื้อ, ไก่พันธุ์	5, 20, 3
4	เป็ดเนื้อ, เป็ดพันธุ์	11,1
5	นกกกระทา	4
6	แพะนม, แพะเนื้อ	1, 24

(ที่มา : สำนักงานปศุสัตว์จังหวัดราชบุรีกันยายน 2559)

การเพาะเลี้ยงสัตว์น้ำ

จังหวัดราชบุรี มีเกษตรกรผู้เพาะเลี้ยงสัตว์น้ำทั้งสิ้นจำนวน 2,663 ราย เนื้อที่เลี้ยงรวม 27,478.08 ไร่ ฟาร์มเลี้ยงรวม 2,720 ฟาร์ม (49,825 ไร่) บ่อเลี้ยงรวม 49,825 บ่อสัตว์น้ำที่นิยมเลี้ยง ได้แก่ กุ้งก้ามกราม กุ้งขาว ปลาชวยงาม และปลาน้ำจืด(ที่มา : สำนักงานประมงจังหวัดราชบุรี มกราคม 2559)

ตารางแสดงการเพาะเลี้ยงสัตว์น้ำที่ได้รับการรับรองมาตรฐาน GAP ของจังหวัดราชบุรี ปี พ.ศ. 2559

อำเภอ	ชนิดสัตว์น้ำ /พื้นที่เพาะเลี้ยง			
	ปลากลาย พื้นที่ (ไร่)	ปลาดุก พื้นที่ (ไร่)	กุ้งขาว พื้นที่ (ไร่)	กุ้งก้ามกราม พื้นที่ (ไร่)
เมืองราชบุรี	-	-	-	80
ดำเนินสะดวก	-	-	-	37
บางแพ	-	-	82	2,182
โพธาราม	10	6	-	-

รวม	10	6	82	2299
-----	----	---	----	------

(ที่มา : สำนักงานประมงจังหวัดราชบุรี มกราคม 2559)

ข้อมูลด้านทรัพยากรธรรมชาติและสิ่งแวดล้อม

ทรัพยากรป่าไม้

จังหวัดราชบุรีมีพื้นที่ป่าเหลืออยู่ประมาณ 1,081,387.54 ไร่ หรือร้อยละ 33.34ของพื้นที่จังหวัดทั้งหมด ป่าไม้ส่วนใหญ่จะอยู่ในพื้นที่เขาและเทือกเขาตะนาวศรี โดยข้อมูล 3 ปีย้อนหลังมีจำนวนพื้นที่ป่าไม้เปลี่ยนแปลงเพียงเล็กน้อย สำหรับพื้นที่ป่าไม้จำแนกตามลักษณะบังคับตามกฎหมาย (ที่มา : สำนักงานทรัพยากรธรรมชาติและสิ่งแวดล้อม) ประกอบด้วย

- ป่าสงวนแห่งชาติ	มีพื้นที่	1,864.95	ตารางกิโลเมตร
- อุทยานแห่งชาติ	มีพื้นที่	328.74	ตารางกิโลเมตร
- เขตรักษาพันธุ์สัตว์ป่า	มีพื้นที่	489.31	ตารางกิโลเมตร
- ที่ราชพัสดุ	มีพื้นที่	800.00	ตารางกิโลเมตร

ทรัพยากรน้ำ

แหล่งน้ำธรรมชาติที่สำคัญ ได้แก่ แม่น้ำแม่กลองไหลผ่านจังหวัดราชบุรีในเขตอำเภอบ้านโป่ง อำเภอโพธาราม อำเภอเมืองราชบุรี และอำเภอดำเนินสะดวก รวมความยาว 67 กิโลเมตรแม่น้ำแควอ้อม เป็นสาขาของแม่น้ำแม่กลองในเขตอำเภอเมืองฯ และอำเภอวัดเพลง แม่น้ำภาษี ต้นน้ำเกิดจากเทือกเขาตะนาวศรีในเขตอำเภอบ้านคา ไหลผ่าน อำเภอสวนผึ้ง อำเภอจอมบึง ไปบรรจบแม่น้ำไทรโยคในเขตจังหวัดกาญจนบุรี มีความยาวเฉพาะในเขตจังหวัดราชบุรี 80 กิโลเมตร จังหวัดราชบุรี มีคลองดำเนินสะดวกที่ขุดขึ้นในสมัยรัชกาลที่ 4 เพื่อเชื่อมแม่น้ำท่าจีนกับแม่น้ำแม่กลอง โดยเริ่มจากตำบลบางยาง อำเภอบ้านแพ้ว จังหวัดสมุทรสาคร ผ่านอำเภอดำเนินสะดวก จังหวัดราชบุรี บรรจบกับแม่น้ำแม่กลองที่ตำบลบางนกแขวก อำเภอบางคนที จังหวัดสมุทรสงคราม มีความยาวตลอดลำคลอง 35 กิโลเมตร และลำคลองสาขาอีก กว่า 200 คลอง

ปริมาณน้ำต้นทุนของจังหวัดพบว่า มีปริมาณไม่เพียงพอต่อความต้องการใช้น้ำของจังหวัด ทุกๆ ปี และในปี 2557/2558 จังหวัดมีความต้องการใช้น้ำเท่ากับ 39 ล้าน ลบ.ม.เป็นความต้องการใช้น้ำด้านการเกษตรทั้งหมด

พื้นที่ในเขตชลประทานแม่กลองใหญ่ เขื่อนแม่กลอง ซึ่งทดน้ำแม่กลอง ตั้งอยู่ในเขตอำเภอดำม่วง จังหวัดกาญจนบุรี ก่อให้เกิดคลองส่งน้ำสายใหญ่เพื่อการเกษตร การอุปโภค-บริโภค การเก็บกักน้ำ การระบายน้ำ ป้องกันน้ำท่วม ในเขตจังหวัดราชบุรีครอบคลุม พื้นที่ 868,680 ไร่

คุณภาพน้ำ จากการติดตามตรวจสอบคุณภาพแม่น้ำแม่กลอง ปีงบประมาณ พ.ศ. 2559 โดยสำนักงานสิ่งแวดล้อมภาคที่ 8 ราชบุรี จำนวน 3 ครั้ง เพื่อบ่งบอกระดับคุณภาพน้ำว่าอยู่ในเกณฑ์ดีมาก ดี พอใช้ เสื่อมโทรม หรือเสื่อมโทรมมาก ซึ่งนำค่าออกซิเจนละลายน้ำ (DO) ความสกปรกในรูปสารอินทรีย์ (BOD)แบคทีเรียกลุ่มโคลิฟอร์มทั้งหมด (TCB)แบคทีเรียกลุ่มฟีคอลโคลิฟอร์มทั้งหมด (FCB)และแอมโมเนีย (NH₃-N)มาคำนวณคุณภาพน้ำพบว่า

- สถานีสะพานวัดใหม่ชานาญ อำเภोधุทธาราม จังหวัดราชบุรี (MK06) คุณภาพน้ำอยู่ในเกณฑ์เสื่อมโทรม (มาตรฐานคุณภาพน้ำประเภที่ 4)
- สถานีหน้าค่ายกาญจบุรี อำเภोधุมเมือง จังหวัดราชบุรี (MK05) คุณภาพน้ำอยู่ในเกณฑ์พอใช้ (มาตรฐานคุณภาพน้ำประเภที่ 3)
- สถานีสะพานเฉลิมพระเกียรติฯ อำเภोधุมบ้านโป่ง จังหวัดราชบุรี (MK07) คุณภาพน้ำอยู่ในเกณฑ์ดี (มาตรฐานคุณภาพน้ำประเภที่ 2)

4.สถานการณ์ด้านการเกษตรของจังหวัดราชบุรี

จังหวัดราชบุรี มีสภาพภูมิประเทศเป็นที่ราบสูงทางฝั่งตะวันตก ลาดมาสู่ที่ราบตอนกลาง และที่ราบลุ่มด้านตะวันออกของจังหวัด ทำให้จังหวัดราชบุรีมีศักยภาพทางการเกษตรที่หลากหลาย ทั้งชนิดดินที่เหมาะสมกับการเพาะปลูก โดยที่ราบสูงฝั่งตะวันตกเป็นพื้นที่เหมาะสมกับการปลูกพืชไร่ เช่น สับปะรด อ้อย มันสำปะหลัง และการเลี้ยงสัตว์ พื้นที่ราบตอนกลาง เป็นพื้นที่เหมาะสมกับการทำนา พืชผัก ผลไม้ และการเลี้ยงสัตว์ ส่วนพื้นที่ราบลุ่มด้านตะวันออก เป็นพื้นที่ปลูกผัก ผลไม้ การเพาะเลี้ยงสัตว์น้ำ ประกอบกับเกษตรกรมีการสืบทอดการพัฒนาการเกษตร จังหวัดราชบุรีจึงมีสถานการณ์ผลิตทางการเกษตรที่มีคุณค่าและหลากหลายมาจนถึงปัจจุบัน จึงเป็นภาคการผลิตที่สำคัญในการขับเคลื่อนสภาพเศรษฐกิจของจังหวัดอีกทั้งยังมีตลาดศรีเมืองที่เป็นตลาดกลางและเป็นแหล่งรับซื้อผลผลิตทางการเกษตรของเกษตรกรทั้งในจังหวัด และนอกจังหวัดที่ใกล้เคียง ซึ่งถือได้ว่าตลาดศรีเมืองจังหวัดราชบุรีเป็นศูนย์กลางของแหล่งผลิตผักและผลไม้ รวมทั้งการรับซื้อและการส่งออกสินค้าด้านการเกษตรในทุกๆ ด้าน อาทิ พืช ผัก ผลไม้ ประมง และปศุสัตว์

5.บริบททั่วไปของตำบลตะนาวศรี

ประวัติความเป็นมา

ก่อนที่จะมาเป็นเขตปกครอง และรับผิดชอบของ ต.ตะนาวศรี เดิมนั้นอยู่ในเขตการปกครอง และรับผิดชอบของ ตำบลสวนผึ้ง ต่อมาเมื่อมีจำนวนราษฎรเพิ่มมากขึ้น การพัฒนาในด้านต่างๆ ไม่ทั่วถึง จึงได้ขอแบ่งแยกเขตการปกครองจาก ตำบลสวนผึ้ง เป็น ตำบลตะนาวศรี เมื่อวันที่ 1 สิงหาคม 2531 ราษฎรในแต่ละหมู่บ้าน นั้นประกอบด้วยชาวไทยเชื้อสายต่าง ๆ เช่น กะเหรี่ยง ลาวญวน เป็นต้น แต่ราษฎรส่วนใหญ่ จะเป็นคนไทยเชื้อสายกะเหรี่ยง ดังนั้นประเพณี หรือ โบราณสถานต่างๆ ก็ยังมีเหลืออยู่ให้เห็นบ้าง รวมทั้งประเพณีที่ทุกหมู่บ้านใน ตะนาวศรี ยังอนุรักษ์อยู่ และจะจัดกันทุกปี ก็คือ ประเพณี "อั้งมีถ่อง" หรือ ประเพณี "รับขวัญวันกินข้าวห่อ" ซึ่งจะจัดกันทุกปีในเดือนเก้าหรือ เดือนสิงหาคม

พื้นที่

ตำบลตะนาวศรี เป็น 1 ใน 4 ตำบลของ อ.สวนผึ้ง อยู่ห่างจากเมือง จ.ราชบุรี ประมาณ 63 กม. มีพื้นที่ทั้งหมด 126,343.75 ไร่ หรือประมาณ 202,153 ตารางกิโลเมตร พื้นที่ทำการเกษตร ประมาณ 9,000 ไร่ หรือประมาณ 14.4 ตารางกิโลเมตร พื้นที่ส่วนใหญ่เป็นที่ราบสูง เป็นภูเขา และเป็นหุบเขา ทิศตะวันตกติดต่อกับเทือกเขาตะนาวศรี ซึ่งกั้นชายแดนระหว่างไทยกับพม่า ฤดูฝนมีฝนตกชุกในช่วงเดือน กันยายน - ตุลาคม ของทุกปี ฤดูหนาวมีอุณหภูมิโดยเฉลี่ยประมาณ 13 - 36 องศาเซลเซียส เป็นที่ตั้งของสถานที่ท่องเที่ยวที่สำคัญของจังหวัดราชบุรี

ที่ตั้งอาณาเขต

ตำบลตะนาวศรีตั้งอยู่ทางทิศตะวันตกเฉียงใต้ของอำเภอสวนผึ้ง มีถนนลาดยางจากอำเภอสวนผึ้ง หมู่ที่ 6 บ้านห้วยน้ำหนัก ยาว 35 กิโลเมตร

ทิศเหนือ ติดกับ เทศบาลตำบลสวนผึ้ง อำเภอสวนผึ้ง จังหวัดราชบุรี

ทิศใต้ ติดกับ ตำบลบ้านคา กิ่งอำเภอบ้านคา จังหวัดราชบุรี

ทิศตะวันออก ติดกับ ตำบลท่าเคย อำเภอสวนผึ้ง จังหวัดราชบุรี

ทิศตะวันตก ติดกับ เทือกเขาตะนาวศรี และสาธารณรัฐสังคมนิยมแห่งสหภาพพม่า

จากจุดพิกัด เอ็นคิว 222900 ไปทางทิศใต้ 21.5 กม. ถึงจุดพิกัดเอ็นคิว 219732 โดยตลอดเป็นแนวแบ่ง

เขต

ลักษณะภูมิประเทศ เป็นที่ราบลุ่มสลับภูเขามีแม่น้ำภาชีไหลผ่าน

ลักษณะภูมิอากาศ

ลักษณะภูมิอากาศได้รับอิทธิพลจากลมมรสุมตะวันตกเฉียงใต้ แต่เนื่องจากมีเทือกเขาตะนาวศรี กั้นอยู่ จึงทำให้ได้รับมรสุมจากอินเดียและทะเลอันดามันไม่เต็มที่ ส่วนใหญ่เป็นช่วงปลายฤดูฝนที่มาพร้อมกับร่องความกดอากาศต่ำทำให้มีฝนตกชุกในช่วงเดือนกันยายน - พฤศจิกายน ปริมาณน้ำฝน ปี 2556 เฉลี่ยประมาณ 50

มิลลิเมตร ฤดูร้อนมีอากาศร้อนชื้นและมักจะมีพายุฤดูร้อนช่วงเดือนมีนาคม – เมษายน อุณหภูมิสูงสุดประมาณ 38.9 องศาเซลเซียส ในเดือนเมษายน ฤดูหนาวโดยทั่วไปอากาศเย็นถึงหนาวอุณหภูมิต่ำสุดประมาณ 11.4 องศาเซลเซียส ในช่วงเดือนธันวาคม ประกอบด้วย 3 ฤดู คือ

ฤดูร้อน	ตั้งแต่เดือนกุมภาพันธ์ – กลางเดือนเมษายน
ฤดูฝน	ตั้งแต่เดือนพฤษภาคม – กลางเดือนพฤศจิกายน
ฤดูหนาว	ตั้งแต่เดือนธันวาคม – กลางเดือนมกราคม

เขตการปกครอง

แบ่งเขตการปกครองออกเป็น 7 หมู่บ้าน พื้นที่ 202,153 กิโลเมตร หรือ 126,343.75 ไร่ ประกอบด้วย

หมู่ที่ 1	บ้านสวนผึ้ง	พื้นที่ประมาณ 23.08 ตารางกิโลเมตร	หรือ 14,425 ไร่
หมู่ที่ 2	บ้านท่ามะขาม	พื้นที่ประมาณ 15.16 ตารางกิโลเมตร	หรือ 9,475 ไร่
หมู่ที่ 3	บ้านห้วยม่วง	พื้นที่ประมาณ 42.06 ตารางกิโลเมตร	หรือ 26,287.5 ไร่
หมู่ที่ 4	บ้านบ่อหวี	พื้นที่ประมาณ 62.09 ตารางกิโลเมตร	หรือ 39,312.5 ไร่
หมู่ที่ 5	บ้านห้วยแห้ง	พื้นที่ประมาณ 7.61 ตารางกิโลเมตร	หรือ 4,756.25 ไร่
หมู่ที่ 6	บ้านห้วยน้ำหนัก	พื้นที่ประมาณ 35.05 ตารางกิโลเมตร	หรือ 21,906.25 ไร่
หมู่ที่ 7	บ้านบ่อเก่าบน	พื้นที่ประมาณ 16.29 ตารางกิโลเมตร	หรือ 10,181.25 ไร่



แผนที่แสดงเขตการปกครองตำบลตะนาวศรี

ประชากร

ตำบลตะนาวศรี มีประชากรทั้งสิ้น 15,156 คน แบ่งเป็นชาย 8,106 คน หญิง 7,050 คน จำนวนครัวเรือน 3,681 ครัวเรือน (ข้อมูล ณ เดือน ธันวาคม 2558) มีสัญชาติไทยร้อยละ 72 และไม่มีสัญชาติไทยร้อยละ 28 ประชาชนส่วนใหญ่นับถือศาสนาพุทธ อาชีพรับจ้างทั่วไป และประกอบอาชีพเกษตรกรรมและเลี้ยงสัตว์ ฐานะทางเศรษฐกิจ อยู่ในระดับปานกลาง แต่มีบางส่วนมีฐานะยากจน โดยเฉพาะอย่างยิ่งในกลุ่ม เด็ก สตรี ผู้สูงอายุ ผู้พิการ และผู้ป่วยเอดส์ ต้องได้รับความช่วยเหลือขั้นพื้นฐานจากรัฐทั้งด้านเงินเลี้ยงชีพ สาธารณสุข และการส่งเสริมอาชีพ

ตารางแสดงจำนวนประชากรตำบลตะนาวศรี อำเภอสวนผึ้ง จังหวัดราชบุรี

หมู่ที่	ชื่อหมู่บ้าน	จำนวนครัวเรือน	จำนวนประชากร		
			ชาย	หญิง	รวม
1.	บ้านสวนผึ้ง	719	1,660	1,361	3,021
2.	บ้านท่ามะขาม	453	1,084	945	2,029
3.	บ้านห้วยม่วง	678	1,298	1,147	2,445
4.	บ้านบ่อหวี	687	1,062	943	2,131
5.	บ้านห้วยแห้ง	540	1,182	949	2,131
6.	บ้านห้วยน้ำหนัก	544	1,692	1,584	3,276
7.	บ้านบ่อเก่าบน	60	128	121	249

รวม	3,681	8,106	7,050	15,156
-----	-------	-------	-------	--------

ที่มา : งานทะเบียนราษฎร อ.สวนผึ้ง ณ เดือนธันวาคม 2558 ม

ในด้านสถานที่ที่ใช้จัดกิจกรรม เช่น สนามกีฬาชุมชนไม่ได้มาตรฐาน และมีจำนวนไม่เพียงพอต่อความต้องการของประชาชน

ในด้านการป้องกันและบรรเทาสาธารณภัย ได้อบรมจัดตั้งสมาชิก อปพร. จำนวน 89 คน มีรถบรรทุกน้ำ จำนวน 2 คัน และรถกู้ภัยเคลื่อนที่เร็ว จำนวน 1 คัน รถกู้ชีพ จำนวน 1 คัน และเครื่องมือ อุปกรณ์ สำหรับป้องกันและบรรเทาสาธารณภัยอีกบางส่วน ในห้วงเดือน ธ.ค. – ก.พ. ของทุกปี จะเกิดสถานการณ์ภัยหนาว มีความรุนแรงระดับปานกลาง ในห้วงเดือน ธ.ค. – เม.ย. ของทุกปี จะเกิดสถานการณ์ภัยแล้ง และไฟป่า มีความรุนแรงมาก ในห้วงเดือน พ.ค. – พ.ย. ของทุกปี จะเกิดสถานการณ์อุทกภัย วาตภัย และดินถล่ม มีความรุนแรงระดับปานกลาง แต่มีแนวโน้มว่าจะมีความรุนแรงเพิ่มขึ้นทุกปี ในช่วงที่เกิดสถานการณ์พิบัติต่างๆ การช่วยเหลือเป็นไปอย่างล่าช้า เนื่องจากงบประมาณ บุคลากร และเครื่องมือ มีไม่เพียงพอต่อความต้องการของผู้ประสบภัย

ด้านสังคม

การศึกษา ตำบลตะนาวศรี มีสถานศึกษา สังกัด สพฐ. ทำการสอนตั้งระดับอนุบาล – ป.6 จำนวน 3 แห่ง ทำการสอนตั้งระดับอนุบาล – ม.3 จำนวน 1 แห่ง มีจำนวนเด็กนักเรียน ประมาณ 1,859 คน เมื่อเปรียบเทียบกับจำนวนบุคลากรทางการศึกษากับเด็กนักเรียน จะพบว่าบุคลากรทางการศึกษามีไม่เพียงพอกับเด็กนักเรียน ประกอบกับอาคาร สื่อการเรียนการสอนที่ไม่ได้มาตรฐาน และมีจำนวนน้อย ทำให้เด็กนักเรียนได้รับการถ่ายทอดความรู้ได้ไม่เพียงพอ และมีเด็กในวัยเรียนบางส่วนไม่ได้รับการศึกษาขั้นพื้นฐาน และอุดมศึกษา เนื่องจากครอบครัวมีฐานะยากจน

ตาราง สถานศึกษา/สังกัด/ที่ตั้ง/ระดับที่เปิดสอน ของตำบลตะนาวศรี

ลำดับที่	โรงเรียน	สังกัด	ที่ตั้ง	ระดับที่เปิดสอน
1.	โรงเรียนบ้านสวนผึ้ง	สพฐ.	หมู่ที่ 1	อนุบาล-ป.6
2.	โรงเรียนบ้านท่ามะขาม	สพฐ.	หมู่ที่ 2	อนุบาล-ป.6
3.	โรงเรียนจรูญพัฒน์	สพฐ.	หมู่ที่ 3	อนุบาล-ม.3
4.	โรงเรียนบ้านบ่อหวี	สพฐ.	หมู่ที่ 4	อนุบาล-ป.6
5.	ศูนย์พัฒนาเด็กเล็ก อบต.ตะนาวศรี	อบต.	หมู่ที่ 1	เด็กก่อนวัยเรียน

6.	ศูนย์พัฒนาเด็กเล็กบ้านห้วยน้ำหนัก	อบต.	หมู่ที่ 6	เด็กก่อนวัยเรียน
7.	ศูนย์พัฒนาเด็กเล็กบ้านห้วยผาก	อบต.	หมู่ที่ 6	เด็กก่อนวัยเรียน
8.	ศูนย์การเรียนรู้ชุมชนชาวไทยภูเขาแม่ฟ้าหลวง	กศน.	หมู่ที่ 6	เด็กก่อนวัยเรียน

ที่มา : ส่วนการศึกษา วันที่ 10 มิ.ย.2559

ตามศาสนา และวัฒนธรรม ตำบลตะนาวศรี ประชาชนส่วนใหญ่นับถือนิกายพุทธ และเบนคนไทยเชื้อสายกะเหรี่ยง มีวัฒนธรรมประเพณีและภูมิปัญญาท้องถิ่นที่เป็นเอกลักษณ์ของตนเอง เช่น ประเพณีกินข้าวห่อ การตีเม็ดเงิน เป็นต้น ผสมผสานกับวัฒนธรรมประเพณีของไทยพื้นถิ่น สามารถส่งเสริมจัดให้เป็น การท่องเที่ยวเชิงอนุรักษ์ และพัฒนาภูมิปัญญาท้องถิ่นให้เป็นเศรษฐกิจชุมชนได้ ทั้งนี้ ยังคมต้องกระตุ้นให้เยาวชน และประชาชนเข้ามามีส่วนร่วมและให้ความสนใจให้มากกว่าปัจจุบัน

1) วัด จำนวน 3 แห่ง ได้แก่

- วัดสวนผึ้ง ตั้งอยู่ที่ หมู่ที่ 1
- วัดห้วยม่วง ตั้งอยู่ที่ หมู่ที่ 3
- วัดบ่อหวี ตั้งอยู่ที่ หมู่ที่ 4

2) สำนักสงฆ์ จำนวน 4 แห่ง ได้แก่

- วัดป่าท่ามะขาม ตั้งอยู่ที่ หมู่ที่ 2
- สำนักสงฆ์ตะนาวศรีคีรีธรรม ตั้งอยู่ที่ หมู่ที่ 4
- สำนักสงฆ์ห้วยน้ำหนัก ตั้งอยู่ที่ หมู่ที่ 6
- สำนักสงฆ์บ่อเก่าบน ตั้งอยู่ที่ หมู่ที่ 7

3) โบสถ์คริสต์ จำนวน 2 แห่ง

- โบสถ์คริสต์จักรนาวา ตั้งอยู่ที่ หมู่ที่ 5
- โบสถ์คริสต์จักรบ้านห้วยน้ำหนัก ตั้งอยู่ที่ หมู่ที่ 6

4) สถานประกาศคริสต์เตียน จำนวน 6 แห่ง

- สถานประกาศคริสต์เตียนเขาลูกช้าง ตั้งอยู่ที่ หมู่ที่ 1
- สถานประกาศคริสต์เตียนท่ามะขาม ตั้งอยู่ที่ หมู่ที่ 2
- สถานประกาศคริสต์เตียนท่ากู่ลา ตั้งอยู่ที่ หมู่ที่ 2

- สถานประกาศคริสต์เตียนโป่งแห้ง ตั้งอยู่ที่ หมู่ที่ 3
- สถานประกาศคริสต์เตียนห้วยกะวาล ตั้งอยู่ที่ หมู่ที่ 6
- สถานประกาศคริสต์เตียนพระกำ ตั้งอยู่ที่ หมู่ที่ 6

ด้านสาธารณสุข

ตำบลตะนาวศรี มีพื้นที่ป่าไม้ประมาณ 65 % ของพื้นที่ทั้งหมด ซึ่งเป็นแหล่งกำเนิดของยุงลาย และ ยุงก้นปล่อง จึงเป็นพื้นที่ที่มีความเสี่ยงต่อการติดเชื้อไข้มาลาเรีย และไข้เลือดออกสูง มีโรงพยาบาลส่งเสริมคุณภาพ ตำบล จำนวน 2 แห่ง มี อสม.ในตำบล จำนวน 71 คน การให้บริการด้านสาธารณสุขหรือการมาใช้บริการของ ประชาชนเป็นไปอย่างยาก ลำบาก เนื่องจากการคมนาคมไม่สะดวกห่างไกล ทुरกันดาร ไม่สามารถเข้าถึงกลุ่ม ประชาชนที่ต้องการรับบริการได้ทั้งหมด เครื่องมือ อุปกรณ์ทางการแพทย์มีไม่เพียงพอกับจำนวนผู้ป่วย ในด้านการ ให้ความรู้เกี่ยวกับการดูแลสุขภาพอนามัย และการป้องกันโรคต่างๆ แก่ประชาชน ยังไม่มีความต่อเนื่อง และไม่ ครอบคลุมทุกครัวเรือน

- 1) โรงพยาบาลส่งเสริมสุขภาพ จำนวน 2 แห่ง
 - โรงพยาบาลส่งเสริมสุขภาพตำบลตะนาวศรี ตั้งอยู่ที่ หมู่ที่ 3
 - โรงพยาบาลส่งเสริมสุขภาพบ้านบ่อหวี ตั้งอยู่ที่ หมู่ที่ 4
- 2) ศูนย์ศึกษาวิจัยโรคเขตร้อน จำนวน 1 แห่ง
- 3) อาสาสมัครสาธารณสุขมูลฐาน (อสม.) ในตำบล จำนวน 71 คน
- 4) อัตราการมีและใช้ส้วมราดน้ำ 100%

ความปลอดภัยในชีวิตและทรัพย์สิน

- หน่วยเฉพาะกิจทัพพระยาเสือ ตั้งอยู่ที่ หมู่ที่ 1
- สถานีควบคุมไฟฟ้า ตั้งอยู่ที่ หมู่ที่ 3
- ป้อม/จุดตรวจ (ตำรวจ) ตั้งอยู่ที่ หมู่ที่ 3

การคมนาคมมีถนนสายหลัก 4 สาย

ตำบลตะนาวศรี มีถนนสายหลัก 4 สาย เป็นถนนลาดยางสามารถเชื่อมติดต่อระหว่างตำบลสวนผึ้ง อำเภอสวนผึ้ง และตำบลบ้านบึง อำเภอบ้านคา การคมนาคมที่สะดวกคล่องตัว รวดเร็ว มีถนนสายรองภายในหมู่บ้าน ส่วนใหญ่เป็นถนนลูกรัง มีปริมาณการสัญจรไปมาค่อนข้างมาก ส่งผลให้เกิดฝุ่นละออง ในช่วงฤดูแล้ง และเป็นหลุม เป็นบ่อเกิดปัญหาน้ำท่วมขังในฤดูฝน

- สายบ้านบ่อ-ห้วยม่วง
- สายบ้านบ่อ-บ้านท่ามะขาม
- สายบ้านบ่อหวี-บ้านห้วยผาก
- สายบ้านสวนผึ้ง-บ้านบึง

การคมนาคมติดต่อระหว่างองค์การบริหารส่วนตำบลตะนาวศรี อำเภอ และจังหวัด มีรายละเอียด ดังนี้

- ทางหลวงแผ่นดิน หมายเลข 4 (ถนนเพชรเกษม) จากอำเภอเมืองจังหวัดราชบุรี เลี้ยวเข้าทางหลวงแผ่นดินหมายเลข 3208 (ถนนเขาวัง – น้ำพุ – ชฎาป่าหวาย) ระยะทางประมาณ 49 กิโลเมตร เลี้ยวซ้ายเข้าทางหลวงแผ่นดินหมายเลข 3087 (ถนนช่วงบ้านชฎาป่าหวาย – สวนผึ้ง) ระยะทางประมาณ 11 กิโลเมตร ถึงแยกหน้าอำเภอสวนผึ้ง เลี้ยวซ้ายเข้าทางหลวงชนบท ราชบุรี หมายเลข 6007 (ถนนสวนผึ้ง – ห้วยม่วง) ระยะทางประมาณ 3 กิโลเมตร ถึงที่ว่าการองค์การบริหารส่วนตำบลตะนาวศรีเป็นทางลาดยางยาวตลอดสาย

ระยะทางจากที่ว่าการอำเภอถึงหมู่บ้าน ทั้ง 7 หมู่บ้าน

- หมู่ที่ 1 บ้านสวนผึ้ง ประมาณ 7 กม.
- หมู่ที่ 2 บ้านท่ามะขาม ประมาณ 6 กม.
- หมู่ที่ 3 บ้านห้วยม่วง ประมาณ 28 กม.
- หมู่ที่ 4 บ้านบ่อหวี ประมาณ 15 กม.
- หมู่ที่ 5 บ้านห้วยแห้ง ประมาณ 4 กม.
- หมู่ที่ 6 บ้านห้วยน้ำหนักประมาณ 30 กม.
- หมู่ที่ 7 บ้านบ่อเก่าบน ประมาณ 9 กม.

การโทรคมนาคม

- โทรศัพท์สาธารณะ จำนวน 12 แห่ง
- การให้บริการโทรศัพท์เคลื่อนที่ของเอกชน มีสัญญาณครอบคลุม 80% ของพื้นที่ทั้งหมดในตำบล

การไฟฟ้า

- ไฟฟ้าเข้าถึง 7 หมู่บ้าน คือ หมู่ที่ 1 – 7 จำนวนครัวเรือนที่มีไฟฟ้าใช้ ประมาณ 3,047 ครัวเรือน
- ผู้ใช้เซลล์พลังงานแสงอาทิตย์ จำนวน 353 เครื่อง

การประปา

ระบบประปาหมู่บ้าน ได้แก่ บ้านสวนผึ้ง หมู่ที่ 1 จำนวน 2 แห่ง บ้านท่ามะขาม หมู่ที่ 2 จำนวน 2 แห่ง บ้านห้วยม่วง หมู่ที่ 3 จำนวน 3 แห่ง บ้านบ่อหวี หมู่ที่ 4 จำนวน 2 แห่ง บ้านห้วยแห้ง หมู่ที่ 5 จำนวน 1 แห่ง บ้านห้วยน้ำหนัก หมู่ที่ 6 จำนวน 3 แห่ง บ้านบ่อเก่าบน หมู่ที่ 7 จำนวน 1 แห่ง

ทรัพยากรธรรมชาติและสิ่งแวดล้อม

ตำบลตะนาวศรี มีพื้นที่ป่าไม้ 65% ของพื้นที่ทั้งหมด อยู่ในความดูแลของป่าไม้จังหวัดราชบุรี เหมาะแก่การส่งเสริมให้เป็นแหล่งท่องเที่ยวเชิงนิเวศน์ แต่เนื่องจากขาดกาประชาสัมพันธ์และการบริหารจัดการที่ถูกต้อง และความไม่ชัดเจนระหว่างแนวเขตป่าอนุรักษ์กับที่อยู่อาศัย ที่ทำกินของประชาชนทำให้มีการบุกรุกพื้นที่ป่าไม้ล่าสัตว์ และหาของป่า อย่างต่อเนื่อง ประกอบด้วย

แหล่งน้ำธรรมชาติ

- แม่น้ำ ได้แก่ แม่น้ำลำภาชี
- ลำห้วย ได้แก่ ลำห้วยท่าเคย, ลำห้วยบ่อคิ่ง, ลำห้วยคอกหมู, ลำห้วยอะนะ, และลำห้วยยาง
- ห้วย ได้แก่ ห้วย รบ2, ห้วยบ่อหวี, ห้วยตึก, ห้วยบ้านห้วยผาก, ห้วยกะวาน, ห้วยวังโค, ห้วยโกท่า, ห้วยพระกำ และห้วยบ่อเก่า
- บึง หนอง ได้แก่ หนองน้ำโรงเรียนรุจิรพัฒน์

แหล่งน้ำที่สร้างขึ้น

1) อ่างเก็บน้ำ จำนวน 8 แห่ง ได้แก่

- | | | | |
|--------------------------|-----------|-----------------------------|-----------|
| - อ่างเก็บน้ำบ้านสวนผึ้ง | หมู่ที่ 1 | - อ่างเก็บน้ำบ้านตะเคียนทอง | หมู่ที่ 3 |
| - อ่างเก็บน้ำบ้านพุน | หมู่ที่ 1 | - อ่างเก็บน้ำบ้านโป่งแห้ง | หมู่ที่ 3 |
| - อ่างเก็บน้ำผาชนแดน | หมู่ที่ 3 | - อ่างเก็บน้ำห้วยคอกหมู | หมู่ที่ 4 |
| - อ่างเก็บน้ำห้วยจันมาก | หมู่ที่ 3 | - อ่างเก็บน้ำห้วยอะนะ | หมู่ที่ 6 |

2) ฝาย จำนวน 6 แห่ง ได้แก่

- | | | | |
|------------------------|-----------|---------------------|-----------|
| - ฝายทดน้ำบ้านท่ามะขาม | หมู่ที่ 2 | - ฝายน้ำล้น (มข.27) | หมู่ที่ 4 |
| - ฝายทดน้ำบ้านห้วยม่วง | หมู่ที่ 3 | - ฝายน้ำล้น (มข.27) | หมู่ที่ 6 |

- ฝายน้ําล้นห้วยคอกหมู หมู่ที่ 4 - ฝายน้ําล้นขนาดเล็กลำห้วยบ่อเก่าบน หมู่ที่ 7
- 3) บ่อบาดาล จำนวน 4 แห่ง ได้แก่
 - บ่อบาดาล ร.ร.บ้านท่ามะขาม หมู่ที่ 2 - บ่อบาดาล ร.ร.รุจิรพัฒน์ หมู่ที่ 3
 - บ่อบาดาลบ้านห้วยม่วง หมู่ที่ 3 - บ่อบาดาลบ้านนายประเสริฐ หมู่ที่ 5
- 4) สระน้ำสาธารณะ จำนวน 9 แห่ง ได้แก่
 - สระน้ำสาธารณะกลุ่มบ้านเขาลูกช้าง หมู่ที่ 1 - สระน้ำฟาร์มตัวอย่างบ้านบ่อหวี หมู่ที่ 4
 - สระน้ำ อบต.ตะนาวศรี หมู่ที่ 1 - สระน้ำสาธารณะบ้านห้วยแห้ง หมู่ที่ 5
 - สระน้ำสาธารณะบ้านห้วยม่วง หมู่ที่ 3 - สระน้ำวนเกษตร หมู่ที่ 6
 - สระน้ำ ร.ร.รุจิรพัฒน์ หมู่ที่ 3 - สระน้ำสาธารณะบ้านหนองตาตั้ง หมู่ที่ 6
 - สระน้ำ ร.ร.บ้านบ่อหวี หมู่ที่ 4
- 5) ถังปูนแบบ ฝ 33 จำนวน 2 แห่ง ได้แก่ บ้านบ่อเก่ากลาง หมู่ที่ 1 และบ้านหนองตั้ง หมู่ที่ 6
- 6) ถังปูนแบบ ฝ99 จำนวน 6 แห่ง ได้แก่ บ้านเขาลูกช้าง หมู่ที่ 1, บ้านท่ากุดา หมู่ที่ 2, บ้านท่ามะขาม หมู่ที่ 2, บ้านไทรงาม หมู่ที่ 3, บ้านห้วยแห้ง หมู่ที่ 5
- 7) คลอง จำนวน 4 แห่ง ได้แก่ คลองข้างบ้านผู้ใหญ่กล้า หมู่ที่ 1, คลองข้างบ้านนายโยธิน หมู่ที่ 3, คลองบ้านโป่งแห้ง หมู่ที่ 3 และคลองบ้านตะเคียนทอง หมู่ที่ 3

ข้อมูลด้านชีวภาพ

1. สภาพลักษณะพื้นที่ของตำบลตะนาวศรี

ตำบลตะนาวศรี มีลักษณะเป็นพื้นที่ราบเชิงเขา จากทิศใต้จดทิศเหนือ ลักษณะดินเป็นดินร่วนปนทราย และดินปนกรวด จัดอยู่ในชุดดินที่ 29, 35, 38, 40, 44, 47-48, 56, 62

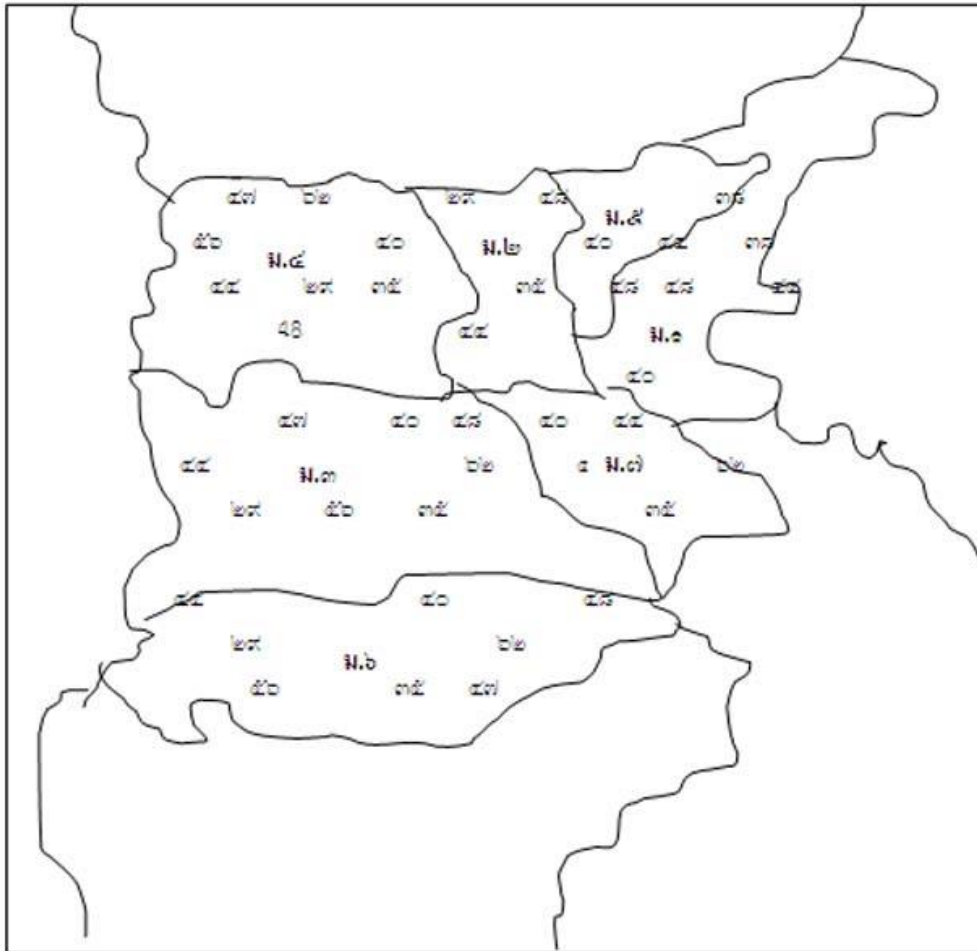
2. ลักษณะของไม้และป่าไม้

ส่วนใหญ่เป็นป่าเบญจพรรณ หรือป่าโปร่ง พบมากในบริเวณเนินเขาและยอดเขา มีลักษณะเด่น คือ ไม้พื้นล่างประกอบด้วยไม้ไผ่เป็นส่วนใหญ่ เช่น ไผ่ชางนวล ไผ่ป่า ไผ่รวก ฯลฯ ในบริเวณที่เป็นดินลูกรังมากๆ พบว่ามีไม้ไผ่เป็นไม้เด่นมากกว่าไม้ยืนต้นอื่นๆ ไม้ยืนต้นที่พบได้แก่ สมอติเนเป็ด ตะแบก แคทราย เสลา ประดู่ มะค่าโมง ฯลฯ

3.สภาพการผลิตการเกษตร

ตำบลตะนาวศรี มีพื้นที่ทั้งหมด 126,343.75 ไร่ พื้นที่การเกษตร 9,168 ไร่ (ข้อมูล ทบก. วันที่ 27 มกราคม 2554) หรือร้อยละ 7.26 การทำการเกษตรโดยทั่ว ๆ ไป มีการปลูกพืชไร่ พืชผักและไม้ผลชนิดต่างๆ การเลี้ยงสัตว์ และการเพาะเลี้ยงสัตว์น้ำ

แผนที่แสดงเขตดินตำบลตะนาวศรี



ระบบทางเศรษฐกิจ

การเกษตร ตำบลตะนาวศรี มีการเกษตร ได้แก่ การปลูกอ้อย ปลูกมันสำปะหลัง การทำนา การทำสวนผลไม้ และปลูกผัก

การประมง ตำบลตะนาวศรี มีการประมง ได้แก่ อาชีพเลี้ยงปลา

การปศุสัตว์ ตำบลตะนาวศรี มีการปศุสัตว์ ได้แก่ การเลี้ยงโค การเลี้ยงสุกร การเลี้ยงเป็ด ไก่ การเลี้ยงแพะ
อุตสาหกรรม ตำบลตะนาวศรี มีอุตสาหกรรมในครัวเรือน ได้แก่ การจักสานแข่ง การแปรรูปหน่อไม้

ตารางแสดงกลุ่มอาชีพทางการเกษตรในตำบลตะนาวศรี

กลุ่มอาชีพ	สถานที่ตั้ง	จำนวนสมาชิก (ราย)
1. กลุ่มผู้เลี้ยงแพะ	หมู่ที่ 1	10
2. กลุ่มผู้เลี้ยงโคเพื่อขยายพันธุ์	หมู่ที่ 2	10
3. กลุ่มแปรรูปหน่อไม้	หมู่ที่ 3	22
4. กลุ่มสวนพืชผักผลไม้	หมู่ที่ 5	10
5. กลุ่มปลูกผักปลอดสารพิษ	หมู่ที่ 6	10
6. กลุ่มเลี้ยงวัวบ้านบ่อเก่าบน	หมู่ที่ 7	10
7. กลุ่มวิสาหกิจชุมชนโฮมสเตย์	-	32
8.กลุ่มทำการเกษตร	หมู่ที่ 3	10
9.กลุ่มเพื่อการเกษตร	หมู่ที่ 5	10
10.กลุ่มเลี้ยงแพะบ้านบ่อเก่า	หมู่ที่ 7	10

แรงงาน ประชาชนส่วนใหญ่ประมาณร้อยละ 80 ประกอบอาชีพ รับจ้าง ได้แก่ รับจ้างทำงานโรงงาน อุตสาหกรรมนอกพื้นที่ และรับจ้างทั่วไป และประกอบอาชีพเกษตรกรรมที่เหลือประกอบอาชีพค้าขาย ได้แก่ ค้าขายผัก ขายของชำ และธุรกิจส่วนตัว

เศรษฐกิจพอเพียงท้องถิ่น

ข้อมูลด้านการเกษตร

- ทำนา (นอกเขตชลประทาน) จำนวน 40 ครัวเรือน จำนวน 101 ไร่
- ทำสวน จำนวน 567 ครัวเรือน จำนวน 3,016 ไร่
- ทำไร่ จำนวน 257 ครัวเรือน จำนวน 3,988 ไร่
- ปศุสัตว์ จำนวน 35 ครัวเรือน จำนวน 215 ไร่
- ประมง จำนวน 22 ครัวเรือน จำนวน 117 ไร่

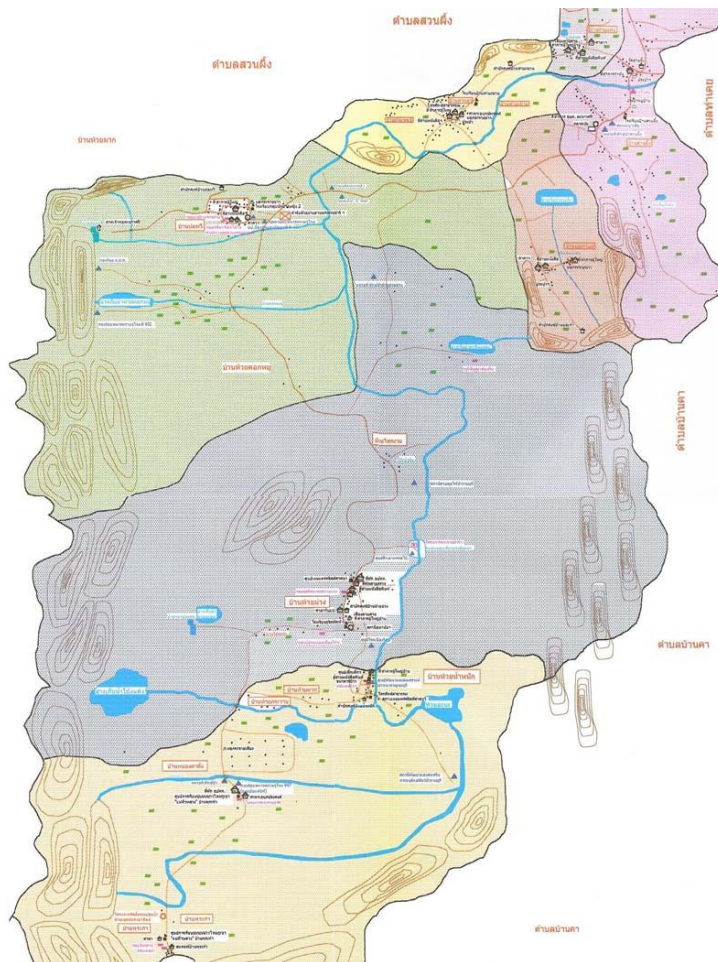
ตารางแสดงจำนวนครัวเรือนและพื้นที่ด้านการเกษตร

หมู่ที่	ชื่อหมู่บ้าน	จำนวนครัวเรือน	จำนวนประชากร			พื้นที่ (ไร่)
			ชาย	หญิง	รวม	
1	บ้านสวนผึ้ง	719	1,660	1,361	3,021	14,425
2	บ้านท่ามะขาม	453	1,084	945	2,029	9,475
3	บ้านห้วยม่วง	678	1,298	1,147	2,445	26,287.5
4	บ้านบ่อหวี	687	1,062	943	2,005	39,312.5
5	บ้านห้วยแห้ง	540	1,182	949	2,131	4,756.25
6	บ้านห้วยน้ำหนัก	544	1,692	1,584	3,276	21,906.25
7	บ้านบ่อเก่าบน	60	128	121	249	10,181.25
รวม		3,681	8,106	7,050	15,156	

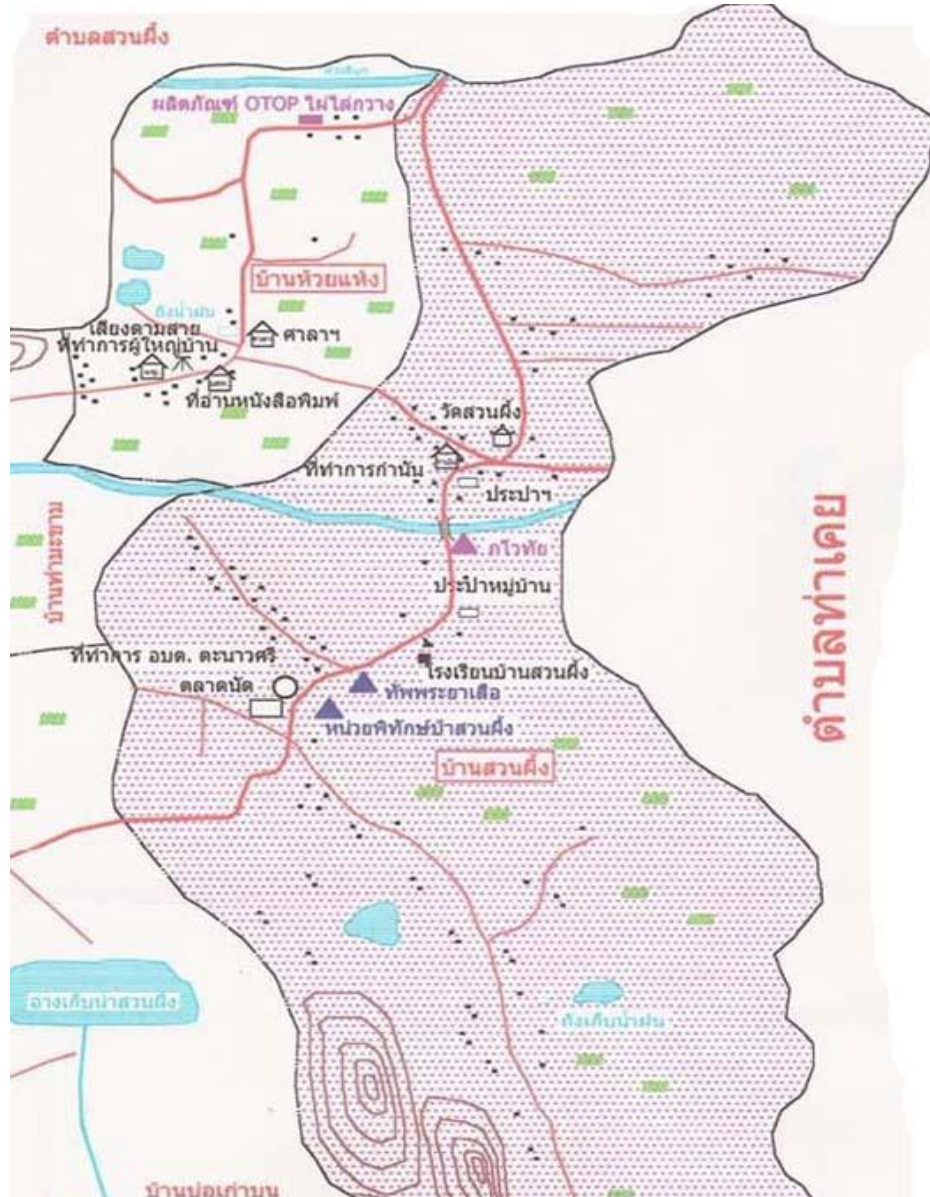
การเดินทางการเดินทางไปยัง ต.ตะนาวศรี มี 2 เส้นทาง คือ

- 1.เส้นทางถนนราชบุรี - ฝายปก จาก จ.ราชบุรี ถึงที่ว่าการ อ.สวนผึ้ง ระยะทางประมาณ 60 กม. และจาก อ.สวนผึ้งไปยังตำบลตะนาวศรีด้วยเส้นทางถนนบ้านบ่อ - ห้วยม่วง ระยะทางประมาณ 1 กม. ก็เข้าเขต ต.ตะนาวศรี
2. เส้นทางถนนสายห้วยไผ่ - ป่าหวาย จาก จ.ราชบุรี ถึงที่ว่าการ อ.สวนผึ้ง ระยะทางประมาณ 50 กม. ระยะทางประมาณ 1 กม. ก็เข้าเขต ต.ตะนาวศรี

แผนที่แสดงตำบลตะนาวศรี



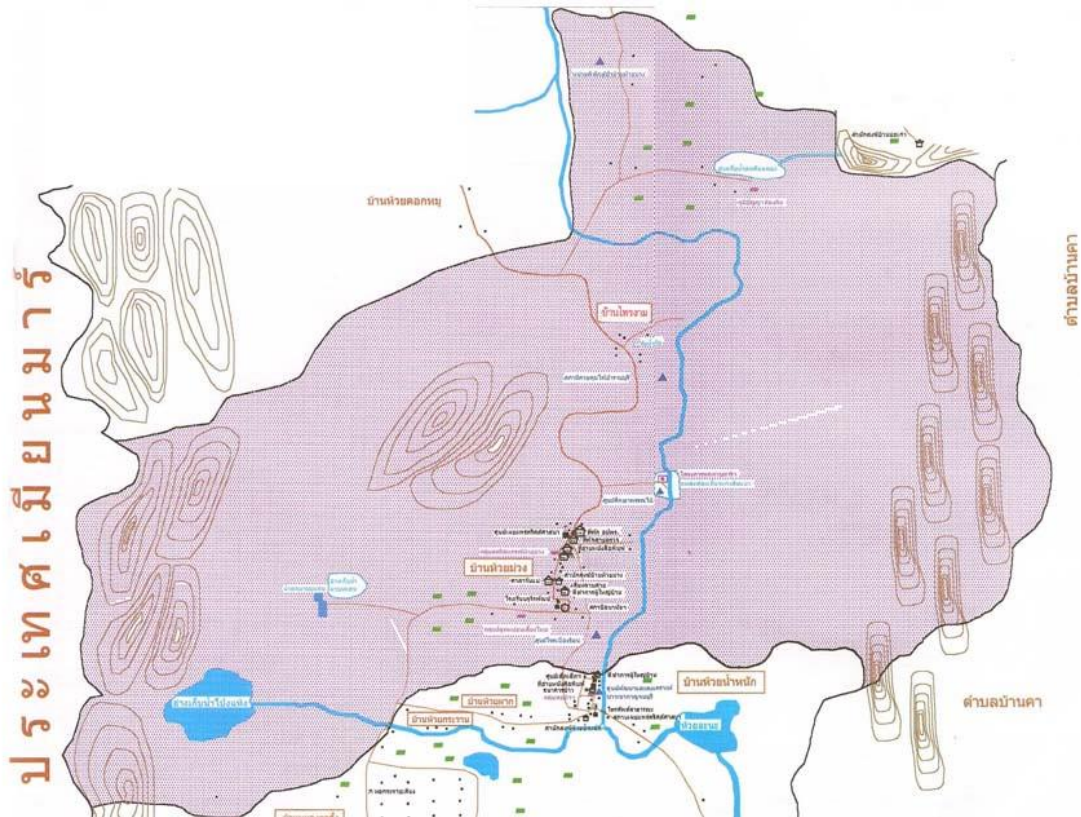
แผนที่บ้านสวนผึ้ง



แผนที่บ้านท่ามะขาม



แผนที่บ้านห้วยม่วง



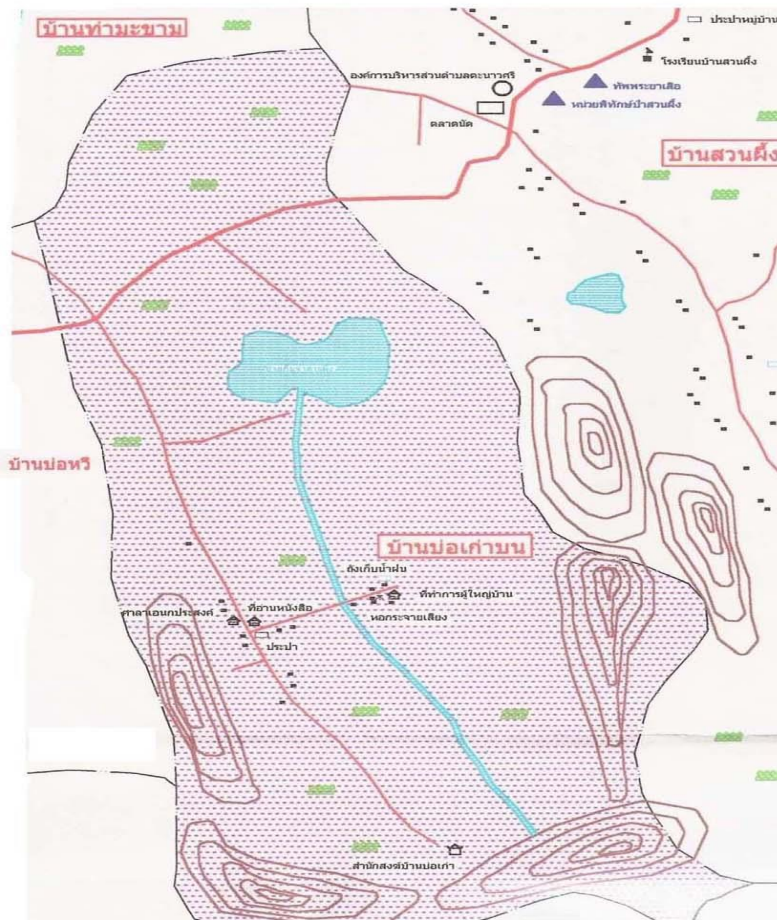
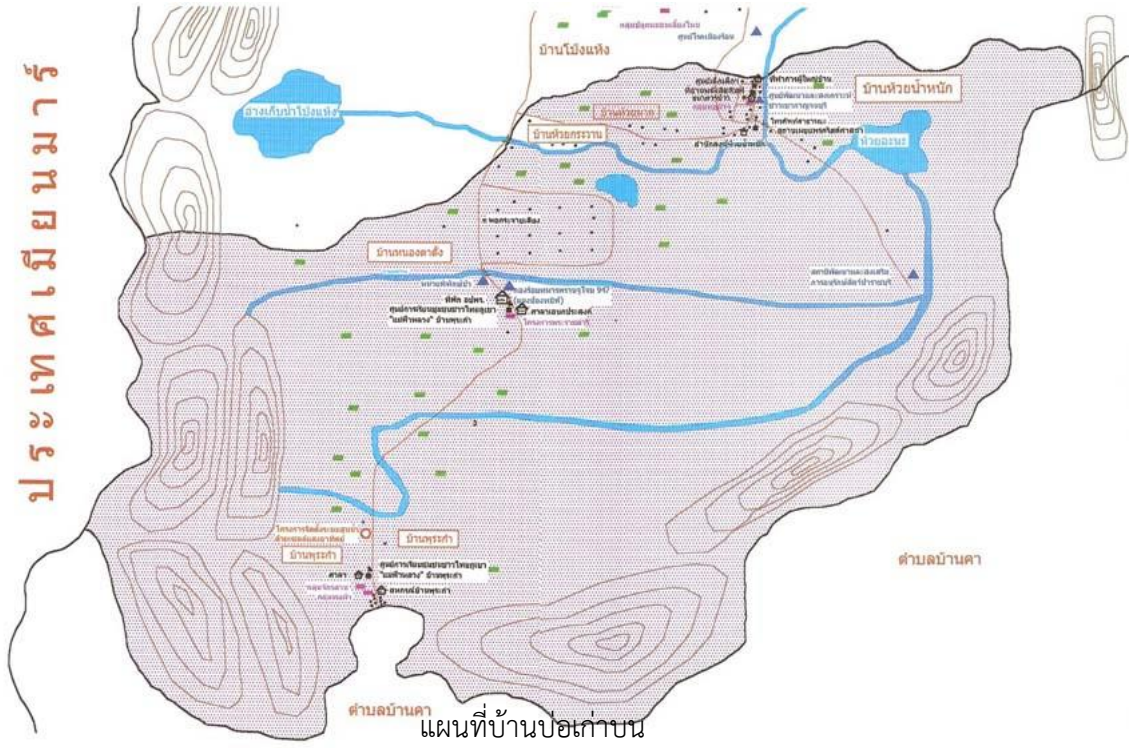
แผนที่บ้านบ่อหวี



แผนที่บ้านห้วยแห้ง



แผนที่บ้านห้วยน้ำหนัก



รูปคำอธิบายสัญลักษณ์

LEGEND คำอธิบายสัญลักษณ์		
	เส้นแบ่งเขตตำบล	 สระน้ำประจำหมู่บ้าน
	เส้นแบ่งเขตหมู่บ้าน	 แม่น้ำ , ห้วย
	ถนนพื้นแข็ง	 สวนหรือไร่
	ถนนพื้นอ่อน	 ภูเขา

6.สถานการณ์ด้านการเกษตรของตำบลตะนาวศรี

ประชาชนส่วนใหญ่ในตำบลตะนาวศรี ประกอบอาชีพเกษตรกรรม เลี้ยงสัตว์ และรับจ้างทั่วไป มีรายได้ต่อหัว เฉลี่ย 30,000 บาทต่อปี มีครัวเรือนที่ผ่านเกณฑ์ความยากจน ประมาณ 80% ของครัวเรือนทั้งหมด ส่วนใหญ่จะประสบปัญหาด้านเงินลงทุน ภาระหนี้สิน เนื่องจากการขาดการวางแผน และไม่มีทักษะในการประกอบอาชีพ

ตลอดจนไม่ให้ความสำคัญในการรวมกลุ่มอาชีพ อีกทั้งตลาดในพื้นที่ไม่สามารถรองรับผลผลิตและสินค้าได้ทั้งหมด ทำให้ประชาชนต้องรับภาระค่าขนส่งผลผลิตสินค้าเพิ่มขึ้น เนื่องจากต้องส่งผลผลิตและสินค้า ไปยังตลาดในจังหวัดราชบุรี ซึ่งมีระยะทางประมาณ 60-100 กิโลเมตร

ในด้านการท่องเที่ยวตำบลตะนาวศรีมีแหล่งท่องเที่ยวทางธรรมชาติหลายแห่ง มีประเพณี วัฒนธรรมท้องถิ่นที่หลากหลายน่าสนใจ และมีแนวโน้มว่าจะมีนักท่องเที่ยวเพิ่มขึ้นทุกปี ซึ่งจำเป็นต้องมีการส่งเสริมการท่องเที่ยวอย่างจริงจัง เพราะจะทำให้ประชาชนมีอาชีพและมีรายได้เพิ่มมากขึ้น

7.ข้อมูลภาคการเกษตร 5 ด้าน

- ดิน

ตำบลตะนาวศรี อำเภอสวนผึ้ง จังหวัดราชบุรี สภาพพื้นที่ส่วนใหญ่เป็นดินร่วนปนทรายและดินปนกรวด จึงเหมาะแก่การทำเกษตร ปลูกพืชไร่ (มันสำปะหลัง, อ้อย และสับปะรด) พืชผักสวนครัวทั่วไป และที่ดินทำเกษตรส่วนใหญ่บางพื้นที่เป็นที่ดิน ภท. สปก. และพื้นที่ติดเขตป่าสงวนหวงห้าม

- น้ำ

ระบบน้ำเพื่อการอุปโภค และบริโภคในตำบลตะนาวศรี อำเภอสวนผึ้ง จังหวัดราชบุรี ส่วนใหญ่อาศัยจากแหล่งน้ำทางธรรมชาติ อาทิ ห้วย หนอง คลอง บึง จะประสบปัญหาในฤดูแล้ง น้ำจะแห้งไม่เพียงพอต่อการอุปโภค และบริโภค ส่วนฤดูฝนประสบปัญหาน้ำขุ่น ไม่สะอาด เนื่องจากแหล่งน้ำที่ใช้ผลิตน้ำประปาเป็นอ่างน้ำ สระน้ำ และเป็นหลุม

- ด้านราคาผลผลิตทางการเกษตร

ผลผลิตด้านการเกษตรของตำบลตะนาวศรี อำเภอสวนผึ้ง จังหวัดราชบุรี ส่วนใหญ่ต้องอาศัยราคาจากพ่อค้าคนกลาง เกษตรกรไม่สามารถกำหนดราคาผลผลิตได้เอง ทำให้เกษตรกรมีความเสียเปรียบได้ราคาผลผลิตที่ไม่เป็นธรรม

- ด้านสิทธิประโยชน์ของเกษตรกร

ประชากรส่วนใหญ่ประกอบอาชีพภาคการเกษตร สิทธิประโยชน์โดยทั่วไปตามที่รัฐบาลให้เป็นโครงการประกันสุขภาพถ้วนหน้า (30 บาทรักษาทุกโรค) แต่สิทธิการเบิกจ่ายค่าเรียนของบุตร หลานเกษตรกรยังไม่มีครอบคลุมจึงทำให้ระดับการศึกษาของบุตร หลาน อาชีพเกษตรกรรวม ไม่เท่าเทียมกับอาชีพอื่นๆ

- ด้านหนี้สินของเกษตรกร

ประชากรส่วนใหญ่ประกอบอาชีพภาคการเกษตร หนี้สินจึงเกิดจากต้นทุนด้านการผลิตทางการเกษตร อาทิ ค่าแรงงานการเก็บเกี่ยว ค่าไถ ค่าปุ๋ย ค่ายากำจัดศัตรูพืช ฯลฯ จึงทำให้ต้องมีการกู้เงินเพื่อนำมาใช้เป็นทุน

หมุนเวียนในการประกอบอาชีพ อาทิ กองทุนหมู่บ้าน ธนาคารเพื่อการเกษตรและสหกรณ์การเกษตร และธนาคารพาณิชย์ต่างๆ

บทที่ 2

หลักแนวคิดและบทวิเคราะห์

1. หลักแนวคิด

1.1 หลักปรัชญาเศรษฐกิจพอเพียง

เป็นปรัชญาชี้แนวทางการดำรงอยู่ และการปฏิบัติของประชาชนในทุกระดับ ตั้งแต่ระดับครอบครัว ระดับชุมชน ถึงระดับรัฐ ทั้งในการพัฒนาและบริหารประเทศ ให้ดำเนินไปในทางสายกลาง โดยเฉพาะการพัฒนาเศรษฐกิจ เพื่อให้ก้าวทันต่อโลกยุคโลกาภิวัตน์

ความพอเพียง หมายถึง ความพอประมาณ ความมีเหตุผล รวมถึงความจำเป็นที่จะต้องมีภูมิคุ้มกันในตัวเอง ที่มีต่อผลกระทบใดๆ อันเกิดจากการเปลี่ยนแปลงทั้งจากภายนอกและภายใน ซึ่งจะต้องอาศัย ความรอบรู้ ความรอบคอบ และความระมัดระวัง ในการนำวิชาต่างๆ มาใช้ในการวางแผนและดำเนินการทุกขั้นตอน ขณะเดียวกันยังต้องเสริมสร้างพื้นฐานทางด้านจิตใจของคนในชาติ โดยเฉพาะเจ้าหน้าที่รัฐ นักทฤษฎี และนักธุรกิจ ในทุกระดับ ให้มีจิตสำนึกในคุณธรรม ความซื่อสัตย์สุจริต และให้มีความรู้ที่เหมาะสม ดำเนินชีวิตด้วยความอดทน ความเพียร มีสติ มีปัญญา และความรอบคอบ เพื่อให้สมดุลและพร้อมต่อการเปลี่ยนแปลงที่เป็นไปอย่างรวดเร็ว และกว้างขวาง ทั้งด้านวัตถุ สังคม สิ่งแวดล้อม และวัฒนธรรมจากโลกภายนอก

ปรัชญาของเศรษฐกิจพอเพียง ที่ทรงพระกรุณาปรับปรุงแก้ไขพระราชทานข้างต้น เป็นที่มาของ นิยาม "๓ ห่วง ๒ เงื่อนไข" ที่คณะอนุกรรมการขับเคลื่อนเศรษฐกิจพอเพียง สำนักงานคณะกรรมการพัฒนาการเศรษฐกิจและสังคมแห่งชาติ นำมาใช้ในการรณรงค์เผยแพร่ปรัชญาเศรษฐกิจพอเพียง ผ่านช่องทางต่างๆ อยู่ในปัจจุบัน ซึ่งประกอบด้วย ความ พอประมาณ มีเหตุผล มีภูมิคุ้มกัน บนเงื่อนไข ความรู้ และ คุณธรรม



ความหมายของ เศรษฐกิจพอเพียงที่แท้จริง เศรษฐกิจพอเพียง มีความหมายที่กว้างขวาง ซึ่งประกอบด้วย คุณสมบัติดังนี้

1. ความพอประมาณ หมายถึง ความพอดีที่ไม่น้อยเกินไปและไม่มากเกินไป โดยไม่ไปเบียดเบียนตนเอง และผู้อื่น เช่น การผลิตและการบริโภคที่อยู่ในระดับพอประมาณ

2. ความมีเหตุผล หมายถึง การตัดสินใจเกี่ยวกับระดับความพอเพียงนั้น จะต้องเป็นไปอย่างมีเหตุผล โดยพิจารณาจากเหตุปัจจัยที่เกี่ยวข้อง ตลอดจนคำนึงถึงผลที่คาดว่าจะเกิดขึ้นจากการกระทำนั้นๆ อย่างรอบคอบ

3. ภูมิคุ้มกัน หมายถึง การเตรียมตัวให้พร้อมรับผลกระทบ และการเปลี่ยนแปลงต่างๆ ที่เกิดขึ้น โดยคำนึงถึงความเป็นไปได้ของสถานการณ์ต่างๆ ที่คาดว่าจะเกิดขึ้นในอนาคต โดยมีเงื่อนไข ของการตัดสินใจและดำเนินกิจกรรมต่างๆ ให้อยู่ในระดับที่พอเพียง 2 ประการดังนี้

3.1 เงื่อนไขความรู้ ประกอบด้วย ความรู้เกี่ยวกับวิชาการต่างๆ ที่เกี่ยวข้องรอบด้าน ความรอบคอบที่จะนำความรู้เหล่านั้นมาพิจารณาให้เชื่อมโยงกัน เพื่อประกอบการวางแผนเพื่อจะได้ระมัดระวังในการปฏิบัติ

3.2 เงื่อนไขคุณธรรม ที่จะเป็นตัวส่งเสริม อันประกอบด้วย ความตระหนักในคุณธรรม ความซื่อสัตย์สุจริต มีความอดทน มีความเพียร เพื่อใช้สติปัญญาในการดำเนินชีวิต

ประเทศไทยกับเศรษฐกิจพอเพียง

เศรษฐกิจพอเพียง มุ่งเน้นให้ผู้ผลิต หรือผู้บริโภค พยายามเริ่มต้นผลิต หรือบริโภคภายใต้ขอบเขตข้อจำกัดของรายได้ หรือทรัพยากรที่มีอยู่ไปก่อน ซึ่งก็คือ หลักในการลดการพึ่งพา เพิ่มขีดความสามารถในการควบคุมการผลิตได้ด้วยตนเอง และลดภาวะการเสี่ยงจากการไม่สามารถควบคุมระบบตลาดได้อย่างมีประสิทธิภาพ

เศรษฐกิจพอเพียงมิใช่หมายความถึง การกระเปียดกระเสียนจนเกินสมควร หากแต่อาจทุ่มเพื่อได้เป็นครั้งคราวตามอัตภาพ แต่คนส่วนใหญ่ของประเทศ มักใช้จ่ายเกินตัว เกินฐานะที่หามาได้ เศรษฐกิจพอเพียงสามารถนำไปสู่เป้าหมายของการสร้างความมั่นคงในทางเศรษฐกิจได้ เช่น โดยพื้นฐานแล้ว ประเทศไทยเป็นประเทศเกษตรกรรม เศรษฐกิจของประเทศจึงควรเน้นที่เศรษฐกิจการเกษตร เน้นความมั่นคงทางอาหาร เป็นการสร้างความมั่นคงให้เป็นระบบเศรษฐกิจในระดับหนึ่ง จึงเป็นระบบเศรษฐกิจที่ช่วยลดความเสี่ยง หรือความไม่มั่นคงทางเศรษฐกิจในระยะยาวได้ เศรษฐกิจพอเพียง สามารถประยุกต์ใช้ได้ในทุกๆ ระดับ ทุกสาขา ทุกภาคของเศรษฐกิจ

ไม่จำเป็นจะต้องจำกัดเฉพาะแต่ภาคการเกษตร หรือภาคชนบท แม้แต่ภาคการเงิน ภาคอสังหาริมทรัพย์ และการค้าการลงทุนระหว่างประเทศ โดยมีหลักการที่คล้ายคลึงกันคือ เน้นการเลือกปฏิบัติอย่างพอประมาณ มีเหตุ มีผล และสร้างภูมิคุ้มกันให้แก่ตนเองและสังคม

การดำเนินชีวิตตามแนวพระราชดำริเศรษฐกิจพอเพียง

พระบาทสมเด็จพระเจ้าอยู่หัว ทรงเข้าใจถึงสภาพสังคมไทย ดังนั้น เมื่อได้พระราชทานแนวพระราชดำริ หรือพระบรมราโชวาทในด้านต่างๆ จะทรงคำนึงถึงวิถีชีวิต สภาพสังคมของประชาชนด้วย เพื่อไม่ให้เกิดความขัดแย้งทางความคิด ที่อาจนำไปสู่ความขัดแย้งในทางปฏิบัติได้ แนวการปฏิบัติตามพระราชดำริในการดำเนินชีวิตแบบเศรษฐกิจพอเพียง มีแนวทางดังนี้

1. ยึดความประหยัด ตัดทอนค่าใช้จ่ายในทุกด้าน ลดละความฟุ้งเฟ้อในการใช้ชีวิต
2. ยึดถือการประกอบอาชีพด้วยความถูกต้อง ซื่อสัตย์สุจริต
3. ละเลิกการแก่งแย่งผลประโยชน์และแข่งขันในการการค้าแต่ต่อสู้กันอย่างรุนแรง
4. ไม่หยุดนิ่งที่จะหาทางให้ชีวิตหลุดพ้นจากความทุกข์ยาก ด้วยการขวนขวายใฝ่หาความรู้ให้มีรายได้เพิ่มพูนขึ้น จนถึงขั้นพอเพียงเป็นเป้าหมายสำคัญ
5. ปฏิบัติตนในแนวทางที่ดี ลดละสิ่งชั่ว ประพฤติตามหลักศาสนา

การพัฒนาประเทศตามแนวเศรษฐกิจพอเพียง

การพัฒนาประเทศ มิได้มีแบบอย่างตายตัวตามตำรา หากแต่ต้องเป็นไปตามสภาพภูมิประเทศทางภูมิศาสตร์ สังคมวิทยา วัฒนธรรมชุมชน ที่มีความหลากหลาย ในขณะเดียวกันกระแสการเปลี่ยนแปลงของสังคมโลกที่เกิดขึ้นอย่างรวดเร็ว ตามอิทธิพลของกระแสโลกาภิวัตน์ จำเป็นที่จะต้องพยายามหาแนวทางดำรงชีวิตตามหลักการพื้นฐานของเศรษฐกิจพอเพียง เพื่อให้เกิดความสมดุลและสอดคล้องกับสภาพแวดล้อม เพื่อสร้างเป็นภูมิคุ้มกัน ป้องกันผลกระทบต่อชุมชน เอกอัครราชทูต และวัฒนธรรมของชุมชน มิให้ล่มสลายไป

จากแนวพระราชดำริ เศรษฐกิจพอเพียง เป็นแนวทางที่ให้ประชาชนดำเนินตามวิถีแห่งการดำรงชีพ ศานติสุข โดยมีธรรมะเป็นเครื่องกำกับ และใจตนเป็นสำคัญ ซึ่งก็คือ วิถีชีวิตไทย ที่ยึดทางสายกลางของความพอดี ในหลักพึ่งพาตนเอง 5 ประการดังนี้

1. ความพอดีด้านจิตใจ ต้องมีความเข้มแข็ง พึ่งตนเองได้ มีจิตสำนึกที่ดี เอื้ออาทร ประณีประนอม โดยคำนึงถึงประโยชน์ส่วนรวม

2.ความพอดีด้านสังคม คือความช่วยเหลือเกื้อกูลกัน สร้างความเข้มแข็งให้แก่ชุมชน รู้จักฝึกกำลัง และที่สำคัญ ต้องมีกระบวนการเรียนรู้เพื่อให้เกิดรากฐานที่มั่นคงและแข็งแรง

3.ความพอดีด้านทรัพยากรธรรมชาติและสิ่งแวดล้อม ต้องรู้จักใช้และจัดการอย่างฉลาดและรอบคอบ เพื่อให้เกิดความยั่งยืนสูงสุด

4.ความพอดีด้านเทคโนโลยี ต้องรู้จักประยุกต์ใช้เทคโนโลยีที่เหมาะสม ให้สอดคล้องกับความต้องการ และควรจะพัฒนาเทคโนโลยีจากภูมิปัญญาชาวบ้านของเราเอง เพื่อให้เกิดประโยชน์ต่อสภาพแวดล้อมของเราเอง

5.ความพอดีด้านเศรษฐกิจ ต้องรู้จักเพิ่มรายได้ ลดรายจ่าย ดำรงชีวิตอย่างพอสมควร พออยู่พอกินตามอัตภาพ และฐานะของตนเอง

จะเห็นได้ว่าการพัฒนาจะเริ่มจาก การสร้างพื้นฐาน ความพอกินพอใช้ ของประชาชนในชาติเป็นส่วนใหญ่ ก่อน แล้วจึงค่อยเสริมสร้างความเจริญและฐานะทางเศรษฐกิจ ตามลำดับ เพื่อให้เกิดความสมดุลทางด้านต่างๆ หรือดำเนินการให้เป็นไปเป็นขั้นเป็นตอน มิใช่การก้าวกระโดด ที่ต้องพึ่งพิงจากภายนอก มาเป็นตัวกระตุ้น ซึ่งมักแต่จะสร้างปัญหาตามมาอย่างมากมายและไม่ยั่งยืน ดังนั้นวิธีการต่างๆ ตามหลักปรัชญาเศรษฐกิจพอเพียง จึงเป็นหนทางที่มั่นคง มีลำดับขั้นตอนในการปฏิบัติ ที่จะให้ประชาชนในชาติและพื้นฐานของเศรษฐกิจโดยรวม มีความเข้มแข็ง มีรากฐานที่มั่นคง ยั่งยืนอย่างยาวนานอย่างแท้จริง

(ที่มา:<http://www.raiporjai.com/sufficiency.php?no=20&pg=1>)

1.2 นโยบายเกษตร 4.0



เป็นวิสัยทัศน์เชิงนโยบาย ที่เปลี่ยนเศรษฐกิจแบบเดิมไปสู่เศรษฐกิจที่ขับเคลื่อนด้วยนวัตกรรมซึ่งกว่าจะมาเป็น Thailand 4.0 ก็ต้องผ่าน 1.0 2.0 และ 3.0 กันมาก่อน

Thailand 1.0 ก็คือยุคของเกษตรกรรม คนไทยปลูกข้าว พืชสวน พืชไร่ เลี้ยงหมู เป็ด ไก่ นำผลผลิตไปขาย สร้างรายได้และยังชีพ

Thailand 2.0 ซึ่งก็คือยุคอุตสาหกรรมเบา ในยุคนี้เรามีเครื่องมือเข้ามาช่วย เราผลิตเสื้อผ้า กระเป๋า เครื่องดื่ม เครื่องเขียน เครื่องประดับ เป็นต้น ประเทศเริ่มมีศักยภาพมากขึ้น

Thailand 3.0 (ซึ่งเป็นยุคปัจจุบัน) เป็นยุคอุตสาหกรรมหนัก เราผลิตและขายส่งออกเหล็กกล้า รถยนต์ ก๊าซธรรมชาติ ปูนซีเมนต์ เป็นต้น โดยใช้เทคโนโลยีจากต่างประเทศ เพื่อเน้นการส่งออก

ในช่วงแรก Thailand 3.0 เติบโตอย่างต่อเนื่อง แต่ปัจจุบันกลับเติบโตเพียงแค่ 3-4% ต่อปีเท่านั้น ประเทศไทยจึงตกอยู่ช่วงรายได้ปานกลางมาเป็นเวลากว่า 20 ปีแล้ว ในขณะที่ทั่วโลกมีการแข่งขันที่สูงขึ้น เราจึงต้องเปลี่ยนสู่ยุค Thailand 4.0 เพื่อให้ประเทศไทยให้กลายเป็นกลุ่มประเทศที่มีรายได้สูง

ในปัจจุบันประเทศไทยยังติดอยู่ในโมเดลเศรษฐกิจแบบ “ทำมาก ได้น้อย” จึงต้องการปรับเปลี่ยนเป็น “ทำน้อย ได้มาก” ก็จะต้องเปลี่ยนจากการผลิตสินค้า “โภคภัณฑ์” ไปสู่สินค้าเชิง “นวัตกรรม” และเปลี่ยนจากการขับเคลื่อนประเทศด้วย

ภาคอุตสาหกรรม ไปสู่การขับเคลื่อนด้วยเทคโนโลยี ความคิดสร้างสรรค์ และนวัตกรรม

อย่างการเกษตรก็ต้องเปลี่ยนจากการเกษตรแบบดั้งเดิม ไปสู่การเกษตรสมัยใหม่ ที่เน้นการบริหารจัดการ และใช้เทคโนโลยีหรือ Smart Farming โดยเกษตรกรต้องร่ำรวยขึ้น และเป็นเกษตรกรแบบเป็นผู้ประกอบการ

เปลี่ยนจาก SMEs แบบเดิมไปสู่การเป็น Smart Enterprises และ Startups ที่มีศักยภาพสูง

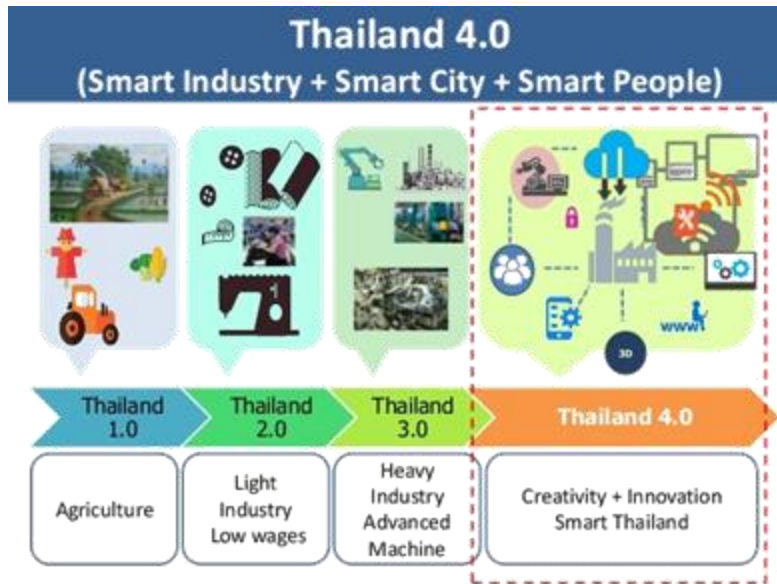
เปลี่ยนจากรูปแบบบริการแบบเดิมซึ่งมีการสร้างมูลค่าค่อนข้างต่ำ ไปสู่บริการที่มีมูลค่าสูง

เปลี่ยนจากแรงงานทักษะต่ำไปสู่แรงงานที่มีความรู้และทักษะสูง

โมเดลของ Thailand 4.0 นั่นคือ มั่นคง มั่งคั่ง และยั่งยืน

ซึ่งโมเดลนี้จะสำเร็จได้ ต้องใช้แนวทาง สานพลังประชารัฐ โดยมุ่งเน้นการมีส่วนร่วมของภาคเอกชน ณาการ ประชาชน สถาบันศึกษาและสถาบันวิจัยต่างๆ ประกอบกับการส่งเสริม SME และ Startup เพื่อขับเคลื่อนไปในทิศทางเดียวกัน พร้อมต้องมีโครงสร้างด้านการสื่อสารและโทรคมนาคมที่มีคุณภาพ มีอินเทอร์เน็ตที่ครอบคลุมประชากรมากที่สุด เพื่อให้สามารถเชื่อมโยงทุกภาคส่วนได้อย่างไม่สะดุด

โครงสร้างของ ICT ก็จะเป็นปัจจัยแห่งความสำเร็จ เราจะก้าวข้ามผ่านกับดักประเทศรายได้ปานกลางไปสู่รายได้สูง ในยุค Thailand 4.0 ได้ก็ต้องอาศัยความร่วมมือจากหลายฝ่าย เพื่อพัฒนาประเทศไปสู่เป้าหมายให้ได้ (ที่มา:<https://www.it24hrs.com/2017/thailand-4-0/>)



Thailand 4.0 กำหนดเป้าหมายครอบคลุมใน 4 มิติ ดังนี้

- 1) ความมั่งคั่งทางเศรษฐกิจ เป็น “ระบบเศรษฐกิจที่เน้นการสร้างมูลค่า” ที่ขับเคลื่อนด้วยนวัตกรรม เทคโนโลยี และความคิดสร้างสรรค์
- 2) ความอยู่ดีมีสุขทางสังคม เป็น “สังคมที่เดินหน้าไปด้วยกัน ไม่ทอดทิ้งใครไว้ข้างหลัง” ด้วยการเติมเต็มศักยภาพของผู้คนในสังคม เพื่อสร้างหลักประกันความมั่นคงทางเศรษฐกิจ สังคม และพื้นที่ความเสมอภาคและความเป็นปึกแผ่นของคนในสังคมให้กลับคืนมาอีกครั้งหนึ่ง
- 3) การยกระดับคุณภาพมนุษย์ ด้วยการพัฒนาคนไทยให้เป็น “มนุษย์ที่สมบูรณ์ในศตวรรษที่ 21” ควบคู่ไปกับการเป็น “คนไทย 4.0 ในโลกที่หนึ่ง”
- 4) การรักษาสีเขียวสิ่งแวดล้อม เป็น “สังคมที่น่าอยู่” มี “ระบบเศรษฐกิจที่สามารถปรับสภาพตามภูมิอากาศ” ควบคู่ไปกับการเป็น “สังคมคาร์บอนต่ำ” อย่างเต็มรูปแบบ



Thailand 4.0 ประกอบด้วย 5 วาระขับเคลื่อนสำคัญ

วาระที่ 1 การเตรียมคนไทย 4.0 เพื่อก้าวสู่โลกที่หนึ่ง

วาระที่ 2 พัฒนาคัลล์เตอร์เทคโนโลยีและอุตสาหกรรมแห่งอนาคต

วาระที่ 3 การบ่มเพาะผู้ประกอบการและพัฒนาเครือข่ายวิสาหกิจที่ขับเคลื่อนด้วยนวัตกรรม

วาระที่ 4 การเสริมความเข้มแข็งของเศรษฐกิจภายในประเทศผ่านกลไกของ 18 กลุ่มจังหวัด และ 76 จังหวัด

วาระที่ 5 บูรณาการอาเซียนเชื่อมประเทศไทยสู่ประชาคมโลก



1.3 ราชบุรีเมืองเกษตรสีเขียว

กระทรวงเกษตรและสหกรณ์ได้กำหนดให้โครงการเมืองเกษตรสีเขียว (Green Agriculture City) เป็นโครงการสำคัญ (Flagship Project) ของกระทรวงเกษตรฯ ที่สอดคล้องกับการขับเคลื่อนยุทธศาสตร์ประเทศ เพื่อสร้างความเข้าใจและแลกเปลี่ยนประสบการณ์ในแต่ละพื้นที่ โดยชู 3 หัวใจสำคัญสู่การเป็นเกษตรสีเขียว คือ พัฒนาพื้นที่ พัฒนาสินค้า และพัฒนาคนอย่างบูรณาการครบทุกภาคส่วนและมีการคัดเลือกพื้นที่เป้าหมายจากจังหวัดที่มีศักยภาพและมีความโดดเด่นในการผลิตสินค้าเกษตรเป็นที่ยอมรับในวงกว้าง รวม 6 จังหวัด ได้แก่ เชียงใหม่ หนองคาย ศรีสะเกษ ราชบุรี จันทบุรี และพัทลุง โดยเป็นตัวแทนของจังหวัดต้นแบบในแต่ละภาคของประเทศ เพื่อผลักดันให้เป็นเมืองเกษตรสีเขียว และพัฒนาเป็นเมืองท่องเที่ยวเชิงเกษตร สาระสำคัญของ 6 จังหวัดต้นแบบ ร่วมกันกำหนดพื้นที่ที่จะพัฒนาให้เป็นพื้นที่สีเขียว ประสานความร่วมมือจากทุกภาคส่วนให้มีกระบวนการผลิตสินค้าเกษตรที่ดี เหมาะสม (Good Agricultural Practice) ให้ปลอดภัยจากสารเคมีตกค้างในสินค้าเกษตร และใช้เทคโนโลยีสะอาดในการผลิตสู่เศรษฐกิจการเกษตรสีเขียว (Green and Cool Agricultural Economy)

หัวใจสำคัญของการพัฒนาเมืองเกษตรสีเขียว คือ 1. พัฒนาพื้นที่ให้เป็นพื้นที่ปลอดภัย ปราศจากมลพิษ รบกวน มีการจัดการของเสียอย่างเป็นระบบ 2. พัฒนาตัวสินค้าให้เป็นสินค้าที่มีคุณภาพได้มาตรฐานด้านความปลอดภัย ไม่มีสารพิษตกค้าง มีการนำภูมิปัญญาท้องถิ่นมาประยุกต์ใช้ในกระบวนการผลิต 3. พัฒนาคนให้มีชีวิตความเป็นอยู่ที่ดีขึ้น มีรายได้เพิ่มขึ้นจากการขายสินค้าที่มีคุณภาพ สามารถทำการผลิต และอาศัยอยู่ในพื้นที่ได้อย่างยั่งยืน

“สิ่งสำคัญในการดำเนินการของแต่ละหน่วยงาน คือ การส่งเสริม สนับสนุน การให้คำแนะนำ เพื่อพัฒนากระบวนการในการทำเกษตรกรรมให้มีความปลอดภัย มีคุณภาพได้มาตรฐาน และเกษตรกรมีชีวิตความเป็นอยู่ที่ดีขึ้น”

“สิ่งสำคัญในการดำเนินการของแต่ละหน่วยงาน คือ การส่งเสริม สนับสนุน การให้คำแนะนำ เพื่อพัฒนากระบวนการในการทำเกษตรกรรมที่เป็นมิตรกับสิ่งแวดล้อมตลอดห่วงโซ่การผลิตและการบริโภค และมีความปลอดภัย มีคุณภาพได้มาตรฐาน เกษตรกรมีชีวิตความเป็นอยู่ที่ดีขึ้น”

(ที่มา:http://www.ldd.go.th/WEB_Greencity/6Greencity.html)

วิสัยทัศน์จังหวัดราชบุรี : เมืองเกษตรสีเขียว สังคมมีความสุข เศรษฐกิจมั่นคง

เมืองเกษตรสีเขียว พัฒนาระบบการผลิตในพื้นที่ในทุกกิจกรรมให้เป็นการผลิตที่ดีและเหมาะสมปลอดภัยจากสารเคมี ผู้บริโภคได้บริโภคสินค้าเกษตรที่ปลอดภัย โดยมุ่งเน้นส่งเสริมให้เกษตรกรทำการเกษตรกรรมอย่างยั่งยืน เพื่อให้เกิดความสมดุลของเกษตรกรรม โดยจัดให้มีกลไกการให้ความรู้ และขับเคลื่อนในระดับพื้นที่ รวมทั้งการสร้างเครือข่ายเพื่อการพัฒนาในพื้นที่ ด้านการตลาดส่งเสริมและพัฒนารวมกลุ่มเกษตรกร สหกรณ์ และวิสาหกิจชุมชน โดยพัฒนาให้มีการเชื่อมโยงกันตั้งแต่การรวบรวมผลผลิต การขนส่ง จนถึงผู้จำหน่ายผลผลิต

สังคมมีความสุข เป็นการอยู่ร่วมกันของประชาชนในจังหวัดอย่างสันติสุข มีความปลอดภัยในชีวิตและทรัพย์สินที่เหมาะสม เข้าถึงระบบประกันสุขภาพที่ครอบคลุม มีการสืบทอดวัฒนธรรมอย่าง มีคุณค่า มีรายได้ที่เหมาะสมภายใต้แนวทางปรัชญาเศรษฐกิจพอเพียง มีสภาพแวดล้อมที่เหมาะสมสวยงาม

เศรษฐกิจมั่นคง เป็นเศรษฐกิจที่พัฒนาที่ระเบิดจากข้างใน เพื่อการสร้างภูมิคุ้มกันและพึ่งตัวเองในสถานการณ์ความผันผวนทางเศรษฐกิจ โดยการพัฒนาความเข้มแข็งเศรษฐกิจชุมชน พัฒนาอาชีพ สร้างรายได้ในกลุ่มประชาชนและเกษตรกร และยกระดับเป็นการพัฒนาในสาขาการผลิตที่จะขับเคลื่อนมูลค่า GPP ของจังหวัด ด้านพัฒนาผลิตภัณฑ์ให้ได้มาตรฐาน คุณภาพผลผลิต และการบริการ ตลอดจนการบริหารการตลาดที่มีประสิทธิภาพมากขึ้น ทั้งนี้เพื่อการปรับเสถียรภาพทางเศรษฐกิจของจังหวัดให้มั่นคง มีภูมิคุ้มกันในการขยายตัวต่อไป

2.บทวิเคราะห์

2.1 SWOTปัญหาภาคการเกษตร 5 ด้าน

- ดินดิน

จุดแข็ง (Strength : S)	จุดอ่อน (Weaknesses : W)
สภาพพื้นที่ดินเหมาะแก่การเกษตรทำให้ผลผลิตทางการเกษตรในพื้นที่มีปริมาณจำนวนมาก	<ol style="list-style-type: none"> 1.มีการใช้สารเคมีในการทำการเกษตร เนื่องจากเกษตรกรขาดความรู้ ทักษะและเจตคติที่ดีในการผลิตสินค้าเกษตรปลอดภัย 2.ปลูกพืชชนิดเดิมเป็นระยะเวลานานทำให้คุณภาพของดินลดลง 3.ประชาชนยังขาดความสนใจเรื่องการจัดการทรัพยากรธรรมชาติและอนุรักษ์สิ่งแวดล้อม เช่น การแผ้วถางรุกพื้นที่ป่าไม้ ริมน้ำ และภูเขา 4.โครงสร้างดินเป็นดินทรายไม่เหมาะในการจัดทำสระกักเก็บน้ำ

<p style="text-align: center;">โอกาส (Opportunities : O)</p> <ol style="list-style-type: none"> 1.มีหน่วยงานราชการที่ให้ความรู้ และส่งเสริมการปรับปรุงดินให้มีคุณภาพ 2.มียุทธศาสตร์การพัฒนากิจการทางการแพทย์ธรรมชาติและสิ่งแวดล้อมเป็นยุทธศาสตร์การพัฒนาระดับชาติที่รัฐบาลส่งเสริม 3.มียุทธศาสตร์การพัฒนาด้านการกจัดการทรัพยากรธรรมชาติและสิ่งแวดล้อมเป็นยุทธศาสตร์การพัฒนาระดับจังหวัดราชบุรีมีโอกาสได้รับการสนับสนุนมาก 4.มีหน่วยงานด้านการป้องกันและอนุรักษ์ทรัพยากรธรรมชาติในพื้นที่ 	<p style="text-align: center;">อุปสรรค (Theats : T)</p> <p>สภาพพื้นดินมีความเปลี่ยนแปลงไปตามฤดูกาล</p>
--	--

- ด้านน้ำ

<p style="text-align: center;">จุดแข็ง (Strength : S)</p> <ol style="list-style-type: none"> 1.มีแหล่งน้ำ และทรัพยากรธรรมชาติ ป่าไม้ ที่อุดมสมบูรณ์ 2.เป็นแหล่งต้นน้ำลำภาชี 	<p style="text-align: center;">จุดอ่อน (Weaknesses : W)</p> <ol style="list-style-type: none"> 1.ประชาชนบางพื้นที่ยังขาดการบริหารจัดการน้ำ 2.ระบบประปาในพื้นที่ยังไม่ได้มาตรฐาน 3.ระบบชลประทานยังไม่ครอบคลุมทุกพื้นที่ทำการเกษตร 4.ช่วงฤดูฝนมีน้ำมากแต่ไม่สามารถกักเก็บไว้ใช้ได้เนื่องจากไม่มีพื้นที่กักเก็บน้ำไว้ทำการเกษตร
<p style="text-align: center;">โอกาส (Opportunities : O)</p> <ol style="list-style-type: none"> 1.ได้รับการสนับสนุนงบประมาณจากหน่วยงานภาครัฐ อาทิ องค์การบริหารส่วนจังหวัดราชบุรี ทางหลวงชนบท ชลประทาน ทรัพยากรน้ำ ฯ 2.มีหน่วยงานด้านการป้องกันและอนุรักษ์ทรัพยากรธรรมชาติในพื้นที่ 	<p style="text-align: center;">อุปสรรค (Theats : T)</p> <ol style="list-style-type: none"> 1.ภาคการเกษตรต้องอาศัยน้ำจากธรรมชาติ 2.หน่วยงานในท้องถิ่นได้รับจัดสรรงบประมาณไม่เพียงพอกับความต้องการการพัฒนา

- ด้านสิทธิประโยชน์ของเกษตรกร

<p style="text-align: center;">จุดแข็ง (Strength : S)</p> <ol style="list-style-type: none"> 1.ประชาชนส่วนใหญ่ในตำบลมีพื้นฐานในการทำ การเกษตร 2.ประชาชนมีพื้นที่ทำกินเป็นของตนเองโดยที่รัฐจัดสรรให้ 	<p style="text-align: center;">จุดอ่อน (Weaknesses : W)</p> <ol style="list-style-type: none"> 1.การรับรู้ข้อมูลข่าวสารของเกษตรกรบางพื้นที่ไม่ทั่วถึง 2.เกษตรกรบางรายไม่มีที่ดินเป็นกรรมสิทธิ์ของตนเอง 3.พื้นที่ส่วนใหญ่เป็นพื้นที่ราชพัสดุ และอยู่ในเขต
---	---

	ป่าสงวนทำให้ประชาชนไม่มีความมั่นใจ
โอกาส (Opportunities : O) 1. มีหน่วยงานภาครัฐที่ให้การสนับสนุนเรื่องเงินทุนการ กู้ยืม	อุปสรรค (Theats : T) 1. ราคาวัสดุที่ใช้ในการเกษตรมีการเปลี่ยนแปลงตาม สภาพทางเศรษฐกิจ

- ด้านหนี้สินของเกษตรกร

จุดแข็ง (Strength : S) 1. เกษตรกรมีแหล่งเงินทุนหมุนเวียนเพื่อใช้ในการ ประกอบอาชีพเกษตรกรรม	จุดอ่อน (Weaknesses : W) 1. งบประมาณและเงินทุนต้องกู้ยืมระบบซึ่งมีอัตรา ดอกเบี้ยสูง
โอกาส (Opportunities : O) 1. มีกองทุนกู้ยืมเพื่อเกษตรกรรายย่อยโดยมีอัตรา ดอกเบี้ยที่ถูกลง 2. การยึดหลักทฤษฎีเศรษฐกิจพอเพียงในการดำรงชีพ และการประกอบอาชีพ	อุปสรรค (Theats : T) 1. ราคาปัจจัยการผลิตแปรผันตามสภาวะทางเศรษฐกิจ 2. เทคโนโลยีด้านต่างๆ ที่พัฒนาเร็วเกินไปซึ่งประชากร บางกลุ่มไม่สามารถปรับตัวทัน

- ด้านราคาผลผลิตทางการเกษตร

จุดแข็ง (Strength : S) 1. มีพืชผัก ผลไม้เป็นที่ต้องการของตลาด 2. ประชาชนในพื้นที่ประกอบอาชีพด้านเกษตรหลาย อย่าง อาทิ การปลูกอ้อย การปลูกมันสำปะหลัง การทำสวนผลไม้และผัก การเลี้ยงโค การเลี้ยงสุกร การเลี้ยงเป็ด ไก่ การเลี้ยงแพะและการเลี้ยงปลา และการรับจ้างทั่วไป	จุดอ่อน (Weaknesses : W) 1. ประชาชนผู้ว่างงานขาดความกระตือรือร้นในการ ประกอบอาชีพเสริม 2. การบริหารจัดการกลุ่มยังไม่เป็นระบบ 3. ไม่มีการวางแผนในการปลูกพืชและประกอบอาชีพ 4. ประชาชนในพื้นที่ยังขาดทักษะการประกอบการและ ความรู้ด้านการตลาด 5. ขาดแหล่งจำหน่ายสินค้าชุมชนด้านการเกษตร 6. เกษตรกรไม่เห็นความสำคัญของการรวมกลุ่ม
โอกาส (Opportunities : O) 1. รัฐบาลมีนโยบายส่งเสริมสินค้าการเกษตร 2. จังหวัดราชบุรีมีนโยบายส่งเสริมสินค้าเกษตรและการค้า ชายแดน 3. มีส่วนราชการที่เกี่ยวข้องให้การสนับสนุน	อุปสรรค (Theats : T) 1. สภาพอากาศและภัยธรรมชาติที่แปรปรวน 2. ราคาผลผลิตทางการเกษตรไม่แน่นอน 3. ผลกระทบจากระบบการค้าเสรีทำให้เศรษฐกิจชุมชน หรือสินค้าที่ชาวบ้านผลิตกันเองในชุมชนไม่สามารถ

<p>4.การส่งเสริมสินค้าเกษตรและการค้าชายแดนเป็นยุทธศาสตร์การพัฒนาจังหวัดราชบุรีโอกาสที่จะได้รับการสนับสนุนงบประมาณจากจังหวัดมีมาก</p> <p>5.มีพื้นที่ติดต่อกับประเทศพม่าสามารถทำการค้าชายแดนได้</p> <p>6.หน่วยงานต่างๆ ในจังหวัดราชบุรีให้การสนับสนุนในการดำเนินงาน</p> <p>7.มีตลาดคนเดิน และแหล่งท่องเที่ยว</p>	<p>แข่งขันกับธุรกิจรายใหญ่ได้</p>
--	-----------------------------------

สรุปภาพรวมของตำบลตะนาวศรี อำเภอสวนผึ้ง

ตำบลตะนาวศรี อำเภอสวนผึ้ง จังหวัดราชบุรี เป็น 1 ใน 4 ของอำเภอสวนผึ้ง สภาพพื้นที่ส่วนใหญ่เป็นดินร่วนปนทรายและดินปนกรวด จึงเหมาะแก่การทำเกษตรปลูกพืชไร่ เช่น มันสำปะหลัง, อ้อย และสับปะรด และพืชผักสวนครัวทั่วไป เป็นต้น ที่ดินทำการเกษตรส่วนใหญ่บางพื้นที่เป็นที่ดิน ภบท. สปก. และพื้นที่บางส่วนติดเขตป่าสงวนหวงห้าม

ระบบน้ำเพื่อการอุปโภค และบริโภคในตำบลตะนาวศรี ส่วนใหญ่อาศัยจากแหล่งน้ำทางธรรมชาติ อาทิ ห้วย หนอง คลอง บึง มักจะประสบปัญหาในฤดูแล้ง น้ำจะแห้งไม่เพียงพอต่อการอุปโภค และบริโภค ส่วนฤดูฝนประสบปัญหาน้ำขุ่น ไม่สะอาด เนื่องจากแหล่งน้ำที่ใช้ผลิตน้ำประปาเป็นอ่างน้ำ สระน้ำ และเป็นที่ลุ่ม จึงไม่สามารถกักเก็บน้ำไว้ใช้ได้

เกษตรกรส่วนใหญ่ในพื้นที่ประกอบอาชีพภาคการเกษตร ผลผลิตด้านการเกษตรของตำบล
ตะนาวศรี อำเภอสวนผึ้ง จังหวัดราชบุรี ต้องอาศัยราคาจากพ่อค้าคนกลาง เกษตรกรไม่สามารถกำหนดราคา
ผลผลิตตัวเอง ทำให้เกษตรกรมีความเสียเปรียบได้ราคาผลผลิตที่ไม่เป็นธรรม แต่เนื่องจากในอนาคตข้างหน้าจะมี
การเปิดตลาดการค้าเสรีชายแดนไทย - พม่า ซึ่งจะเป็นอีกช่องทางที่เกษตรกรจะสามารถขายผลผลิตทาง
การเกษตรได้โดยไม่ต้องพึ่งพ่อค้าคนกลาง

บทที่ 3

ยุทธศาสตร์ด้านการเกษตร

1.ยุทธศาสตร์ด้านการเกษตรของตำบลตะนาวศรี

1.1 วิสัยทัศน์

“รักษาทือกเขาตะนาวศรี แหล่งน้ำดินดี เกษตรยั่งยืน รายได้มั่นคง สุขีวิตพอเพียง”

1.2 พันธกิจ

- ด้านที่ 1 การพัฒนาทรัพยากรบุคคลและความเข้มแข็งขององค์กรเกษตรกร
- ด้านที่ 2 การพัฒนาและคุ้มครองทรัพยากรการผลิตทางการเกษตร
- ด้านที่ 3 การพัฒนาประสิทธิภาพการผลิตและการรักษาเสถียรภาพราคาสินค้าเกษตร
- ด้านที่ 4 การแก้ไขปัญหาหนี้สินภาคการเกษตรและการสร้างความเข้มแข็งการบริหารจัดการด้านกองทุนการเกษตร

1.3 ยุทธศาสตร์

- ด้านที่ 1 การพัฒนาทรัพยากรบุคคลและความเข้มแข็งขององค์กรเกษตรกร
กลยุทธ์
 - 1) ส่งเสริมและพัฒนาทักษะด้านอาชีพ การผลิต การลงทุน การตลาด
 - 2) สนับสนุนและส่งเสริมการดำเนินงานตามหลักปรัชญาเศรษฐกิจพอเพียงให้แก่ประชาชน หรือกลุ่มอาชีพต่างๆ
 - 3) ส่งเสริมการให้การศึกษา อบรม ถ่ายทอดความรู้ เทคโนโลยีด้านการเกษตรกรรม
- ด้านที่ 2 การพัฒนาและคุ้มครองทรัพยากรการผลิตทางการเกษตร
กลยุทธ์
 - 1) การส่งเสริม พัฒนา และคุ้มครองพื้นที่เกษตรกรรม รวมทั้งแก้ไขปัญหาดินและที่ดิน เพื่อให้เกษตรกรมีกรรมสิทธิ์หรือสิทธิในที่ดินเพื่อการประกอบอาชีพเกษตรกรรมของตนเองอย่างทั่วถึง
 - 2) การพัฒนาแหล่งน้ำและจัดระบบชลประทานเพื่อเกษตรกรรม
 - 3) ส่งเสริมการมีส่วนร่วมของประชาชนในการบริหารจัดการ การบำรุงรักษาทรัพยากรธรรมชาติและสิ่งแวดล้อมแบบยั่งยืน และสมดุล
 - 4) การส่งเสริมและคุ้มครองสิทธิเกษตรกร และการเพิ่มสิทธิและบทบาทของเกษตรกรที่เกี่ยวข้องกับการทำกินและการเข้าถึงแหล่งทรัพยากรที่จำเป็นต่อการประกอบกิจการเกษตร

- ด้านที่ 3 การพัฒนาประสิทธิภาพการผลิตและการรักษาเสถียรภาพราคาสินค้าเกษตร
กลยุทธ์
- 1) ส่งเสริมการค้าชายแดนควบคู่กับการส่งเสริมและพัฒนาด้านการท่องเที่ยว
 - 2) การสร้างเครือข่ายองค์กรเกษตรกร เชื่อมโยงและพัฒนาความร่วมมือในด้านการผลิต
 ทางเกษตรกรรม การแปรรูป การตลาด และการบริโภคเพื่อการยังชีพ ระหว่าง
 เครือข่ายองค์กรเกษตรกรกับภาครัฐและเอกชน
- ด้านที่ 4 การแก้ไขปัญหาหนี้สินภาคการเกษตรและการสร้างความเข้มแข็งการบริหารจัดการด้าน
 กองทุนการเกษตร
กลยุทธ์
- 1) การเสนอแนะแนวทางการเข้าถึงแหล่งทุนและการแก้ไขปัญหาหนี้สินของเกษตรกร
 - 2) การปรับปรุงการบริหารจัดการกองทุนที่เกี่ยวข้องกับการเกษตรที่มีอยู่ให้สามารถรองรับ
 การช่วยเหลือเกษตรกรอย่างครบวงจรและลดการซ้ำซ้อน

บทที่ 4

แผนงานและโครงการ

1.รายละเอียดโครงการพัฒนาเกษตรกรระดับตำบลชนาวศรี อำเภอสวนผึ้ง จังหวัดราชบุรี

ยุทธศาสตร์ด้านที่ 1 การพัฒนาทรัพยากรบุคคลและความเข้มแข็งขององค์กรเกษตรกร

1.1 ส่งเสริมและพัฒนาทักษะด้านอาชีพ การผลิต การลงทุน และการตลาด

โครงการ	วัตถุประสงค์	เป้าหมาย	พ.ศ.				ผลลัพธ์ที่คาดว่าจะได้รับ	หน่วยงานที่รับผิดชอบ
			ปี 2561	ปี 2562	ปี 2563	ปี 2564		
1.โครงการจัดตั้งกลุ่มเกษตรกรและองค์กรเกษตรกร	เพื่อให้เกษตรกรในพื้นที่มีอำนาจต่อรองด้านราคาผลผลิตทางการเกษตรมากขึ้น	ตำบลชนาวศรี อำเภอสวนผึ้ง จังหวัดราชบุรี	/	/	/	/	เกษตรกรมีการรวมกลุ่มและ	1.หน่วย งานท้องถิ่น 2.หน่วยงาน ภาครัฐที่ เกี่ยวข้อง 3.สภจ.รบ.
2.โครงการเพิ่มองค์การแปรรูปผลผลิตทางการเกษตรและการตลาด	เพื่อให้ผลผลิตทางการเกษตรมีราคาสูงขึ้น	ตำบลชนาวศรี อำเภอสวนผึ้ง จังหวัดราชบุรี	/	/	/	/	- เกษตรกรมีองค์ความรู้การแปรรูปผลผลิตทางการเกษตรเพิ่มมากขึ้น - เพิ่มมูลค่าผลผลิตทางการเกษตรสูงขึ้น	1.หน่วย งานท้องถิ่น 2.หน่วยงาน ภาครัฐที่ เกี่ยวข้อง 3.สภจ.รบ.

1.2 สนับสนุนและส่งเสริมการดำเนินงานตามหลักปรัชญาเศรษฐกิจพอเพียง

โครงการ	วัตถุประสงค์	เป้าหมาย	พ.ศ.				ผลลัพธ์ที่คาดว่าจะได้รับ	หน่วยงานที่รับผิดชอบ
			ปี 2561	ปี 2562	ปี 2563	ปี 2564		
1.โครงการส่งเสริมอบรมให้ความรู้ และสร้างจิตสำนึกการนำหลักปรัชญาเศรษฐกิจพอเพียงมาใช้ในการดำรงชีพ	เพื่อให้เกษตรกรนำความรู้ และมีจิตสำนึกการนำหลักปรัชญาเศรษฐกิจพอเพียงมาใช้ในการดำรงชีพ	ตำบลตะนาวศรี อำเภอสวนผึ้ง จังหวัดราชบุรี	/	/	/	/	เกษตรกรมีความรู้และความเข้าใจการนำหลักปรัชญาเศรษฐกิจพอเพียงมาใช้ในการประกอบอาชีพเพิ่มมากขึ้น	1.หน่วยงานท้องถิ่น 2.หน่วยงานภาครัฐที่เกี่ยวข้อง 3.สภจ.รบ.

1.3 ส่งเสริมการให้การศึกษา อบรม ถ่ายทอดความรู้ เทคโนโลยีด้านการเกษตรกรรม

โครงการ	วัตถุประสงค์	เป้าหมาย	พ.ศ.				ผลลัพธ์ที่คาดว่าจะได้รับ	หน่วยงานที่รับผิดชอบ
			ปี 2561	ปี 2562	ปี 2563	ปี 2564		
1.โครงการอบรมให้ความรู้การนำเทคโนโลยีสมัยใหม่มาใช้ในการประกอบอาชีพ	เพื่อให้เกษตรกรมีความรู้เพิ่มเติมและการนำเทคโนโลยีที่ทันสมัยมาใช้ในการประกอบอาชีพ	ตำบลตะนาวศรี อำเภอสวนผึ้ง จังหวัดราชบุรี	/	/	/	/	เกษตรกรนำความรู้มาใช้ในการประกอบอาชีพ	1.หน่วยงานท้องถิ่น 2.หน่วยงาน

เกษตรกรรม	การประกอบอาชีพ เกษตรกรรม						อาชีพและมี ความยั่งยืน	ภาครัฐที่ เกี่ยวข้อง 3.สภจ.รบ.
-----------	-----------------------------	--	--	--	--	--	---------------------------	--------------------------------------

ยุทธศาสตร์ด้านที่ 2 การพัฒนาและคุ้มครองทรัพยากรการผลิตทางการเกษตร

2.1 การส่งเสริม พัฒนา และคุ้มครองพื้นที่เกษตรกรรม รวมทั้งแก้ไขปัญหาดินและที่ดิน เพื่อให้เกษตรกรรมมีกรรมสิทธิ์หรือสิทธิในที่ดินเพื่อการประกอบอาชีพเกษตรกรรมของตนเองอย่างทั่วถึง

โครงการ	วัตถุประสงค์	เป้าหมาย	พ.ศ.				ผลลัพธ์ที่คาดว่าจะได้รับ	หน่วยงานที่รับผิดชอบ
			ปี 2561	ปี 2562	ปี 2563	ปี 2564		
1.โครงการเสริมสร้างให้ ความรู้การคุ้มครองสิทธิและ การพิทักษ์สิทธิ์เพื่อที่ดินทำกิน	เพื่อให้เกษตรกรมีความรู้ ความเข้าใจการคุ้มครอง สิทธิและการพิทักษ์สิทธิ์ เพื่อที่ดินทำกินอย่าง ต่อเนื่อง	ตำบลตะนาวศรี อำเภอสวนผึ้ง จังหวัดราชบุรี	/	/	/	/	เกษตรกรมี ความรู้การ คุ้มครองสิทธิ และการพิทักษ์ สิทธิ์เพื่อที่ดินทำ กินเพิ่มขึ้น	1.หน่วย งานท้องถิ่น 2.หน่วยงาน ภาครัฐที่ เกี่ยวข้อง 3.สภจ.รบ.
2.โครงการอบรมลดการใช้ สารเคมีในการผลิตด้าน การเกษตร	1.เพื่อให้ประชาชนมี ความรู้ความเข้าใจเกี่ยวกับ การลดพิษทางดินจากการ	ตำบลตะนาวศรี อำเภอสวนผึ้ง จังหวัดราชบุรี	/	/	/	/	เกษตรกรได้ ตระหนักถึงการ ลดการใช้	1.หน่วย งานท้องถิ่น 2.หน่วยงาน

	ใช้ปุ๋ยเคมีและยาฆ่าแมลง 2.เพื่อปรับเปลี่ยนทัศนคติ ให้ประชาชนลดเลิกการใช้ ปุ๋ยเคมีและยาฆ่าแมลงเพื่อ อนุรักษ์ดิน						สารเคมีการทำ การเกษตร	ภาครัฐที่ เกี่ยวข้อง 3.สภจ.รบ.
--	--	--	--	--	--	--	--------------------------	--------------------------------------

2.2 การพัฒนาแหล่งน้ำและจัดระบบชลประทานเพื่อเกษตรกรรม

โครงการ	วัตถุประสงค์	เป้าหมาย	พ.ศ.				ผลลัพธ์ที่คาดว่าจะได้รับ	หน่วยงานที่รับผิดชอบ
			ปี 2561	ปี 2562	ปี 2563	ปี 2564		
1.โครงการทำฝายเพื่อกักเก็บ น้ำด้านการเกษตร ในพื้นที่ หมู่ที่ 3 ห้วยตะเคียนทอง หมู่ที่ 4 ทำฝายบนยอดน้ำตก บ่อหวี และหมู่ที่ 7 ฝันน้ำจาก ลำภาชี	เพื่อให้เกษตรกรในตำบล ตะนาวศรีได้นำใช้เพื่อ การเกษตรในทุกฤดูกาล	ตำบลตะนาวศรี อำเภอสวนผึ้ง จังหวัดราชบุรี	/	/	/	/	เกษตรกรในพื้นที่ที่มีแหล่งน้ำ ทำการเกษตรใน ทุกฤดูกาล	1.หน่วย งานท้องถิ่น 2.หน่วยงาน ภาครัฐที่ เกี่ยวข้อง 3.สภจ.รบ.

2.3 ส่งเสริมการมีส่วนร่วมของประชาชนในการบริหารจัดการ การบำรุงรักษาทรัพยากรธรรมชาติและสิ่งแวดล้อมแบบยั่งยืน

และสมุด

โครงการ	วัตถุประสงค์	เป้าหมาย	พ.ศ.				ผลลัพธ์ที่คาดว่าจะได้รับ	หน่วยงานที่รับผิดชอบ
			ปี 2561	ปี 2562	ปี 2563	ปี 2564		
1.โครงการสร้างจิตสำนึกอนุรักษ์ดิน น้ำ และป่าไม้	เพื่ออนุรักษ์แหล่งทรัพยากรธรรมชาติที่สำคัญในพื้นที่อย่างยั่งยืน	ตำบลตะนาวศรี อำเภอสวนผึ้ง จังหวัดราชบุรี	/	/	/	/	มีแหล่งทรัพยากรธรรมชาติที่สำคัญในพื้นที่อย่างยั่งยืน	1.หน่วย งานท้องถิ่น 2.หน่วยงาน ภาครัฐที่ เกี่ยวข้อง 3.สภจ.รบ.
2.อบรมให้ความรู้แก่ประชาชนเรื่องสิ่งแวดล้อมและผลกระทบภาวะโลกร้อน	เพื่อให้ความรู้ความเข้าใจที่ถูกต้องในเรื่องสิ่งแวดล้อมและตระหนักถึงภาวะโลกร้อน	ตำบลตะนาวศรี อำเภอสวนผึ้ง จังหวัดราชบุรี	/	/	/	/	ประชาชนมีความรู้ในการรักษาสิ่งแวดล้อมเพิ่มขึ้น	1.หน่วย งานท้องถิ่น 2.หน่วยงาน ภาครัฐที่ เกี่ยวข้อง 3.สภจ.รบ.
โครงการ	วัตถุประสงค์	เป้าหมาย	พ.ศ.				ผลลัพธ์ที่คาดว่าจะได้รับ	หน่วยงานที่รับผิดชอบ
			ปี 2561	ปี 2562	ปี 2563	ปี 2564		
3.โครงการสนับสนุนการบริหารจัดการป่าชุมชน	เพื่อปลูกสร้างจิตสำนึกให้รักและหวงแหนทรัพยากรธรรมชาติ	ตำบลตะนาวศรี อำเภอสวนผึ้ง จังหวัดราชบุรี	/	/	/	/	มีพื้นที่ป่าชุมชนเพิ่มมากขึ้น	1.หน่วย งานท้องถิ่น 2.หน่วยงาน ภาครัฐที่

								เกี่ยวข้อง 3.สภจ.รบ.
4.โครงการรณรงค์และให้องค์ความรู้เกี่ยวกับผลเสียของไฟฟ้า	เพื่อรณรงค์ และเพิ่มองค์ความรู้ให้กับประชาชนในพื้นที่ตระหนักถึงโทษไฟฟ้าเพิ่มขึ้น	ตำบลตะนาวศรี อำเภอสวนผึ้ง จังหวัดราชบุรี	/	/	/	/	ประชาชนในพื้นที่ตระหนักถึงโทษไฟฟ้าเพิ่มขึ้น	1.หน่วย งานท้องถิ่น 2.หน่วยงาน ภาครัฐที่ เกี่ยวข้อง 3.สภจ.รบ.

2.4 การส่งเสริมและคุ้มครองสิทธิเกษตรกร และการเพิ่มสิทธิและบทบาทของเกษตรกรที่เกี่ยวข้องกับการทำกินและการเข้าถึงแหล่งทรัพยากรที่จำเป็นต่อการประกอบการเกษตร

โครงการ	วัตถุประสงค์	เป้าหมาย	พ.ศ.				ผลลัพธ์ที่คาดว่าจะได้รับ	หน่วยงานที่รับผิดชอบ
			ปี 2561	ปี 2562	ปี 2563	ปี 2564		
1.โครงการเพิ่มองค์ความรู้และสนับสนุนการสร้างความเข้มแข็งการประกอบอาชีพเกษตรกรอย่างยั่งยืน	เพื่อให้เกษตรกรมีองค์ความรู้ในการประกอบอาชีพเกษตรกรมากยิ่งขึ้น	ตำบลตะนาวศรี อำเภอสวนผึ้ง จังหวัดราชบุรี	/	/	/	/		1.หน่วย งานท้องถิ่น 2.หน่วยงาน ภาครัฐที่ เกี่ยวข้อง 3.สภจ.รบ.

ยุทธศาสตร์ด้านที่ 3 การพัฒนาประสิทธิภาพการผลิตและการรักษาเสถียรภาพราคาสินค้าเกษตร

3.1 ส่งเสริมการค้าชายแดนควบคู่กับการส่งเสริมและพัฒนาด้านการท่องเที่ยว

โครงการ	วัตถุประสงค์	เป้าหมาย	พ.ศ.				ผลลัพธ์ที่คาดว่าจะได้รับ	หน่วยงานที่รับผิดชอบ
			ปี 2561	ปี 2562	ปี 2563	ปี 2564		
1.เปิดจุดผ่อนปรนการค้าชายแดน	- เพื่อเป็นศูนย์รวมสินค้าการเกษตรและสินค้าอื่นๆ - เพื่อสร้างรายได้ให้กับประชาชนในพื้นที่	ตำบลตะนาวศรี อำเภอสวนผึ้ง จังหวัดราชบุรี	/	/	/	/	- นักท่องเที่ยวเพิ่มขึ้น - เกษตรกรมีช่องทาง การตลาดเพิ่มขึ้น	1.หน่วย งานท้องถิ่น 2.หน่วยงาน ภาครัฐที่ เกี่ยวข้อง 3.สภจ.รบ.
2.โครงการพัฒนาแหล่งท่องเที่ยวเชิงเกษตร	เพื่อเป็นการให้บริการข้อมูลข่าวสารด้านการเกษตรแก่นักท่องเที่ยว และให้นักท่องเที่ยวรู้จักตำบลตะนาวศรีเพิ่มมากขึ้น	ตำบลตะนาวศรี อำเภอสวนผึ้ง จังหวัดราชบุรี	/	/	/	/	- นักท่องเที่ยวเพิ่มขึ้น - เกษตรกรมีช่องทาง การตลาดเพิ่มขึ้น	1.หน่วย งานท้องถิ่น 2.หน่วยงาน ภาครัฐที่ เกี่ยวข้อง 3.สภจ.รบ.

3.2 การสร้างเครือข่ายองค์กรเกษตรกร เชื่อมโยงและพัฒนาความร่วมมือในด้านการผลิตทางเกษตรกรรม การแปรรูป การตลาด และการบริโภคเพื่อการยังชีพ ระหว่างเครือข่ายองค์กรเกษตรกรกับภาครัฐและเอกชน

โครงการ	วัตถุประสงค์	เป้าหมาย	พ.ศ.				ผลลัพธ์ที่คาดว่าจะได้รับ	หน่วยงานที่รับผิดชอบ
			ปี 2561	ปี 2562	ปี 2563	ปี 2564		
1.โครงการจัดตั้งตลาดจำหน่ายสินค้าทางการเกษตร	เพื่อเพิ่มช่องทางการตลาดสินค้าเกษตรให้แก่เกษตรกรในพื้นที่	ตำบลตะนาวศรี อำเภอสวนผึ้ง จังหวัดราชบุรี	/	/	/	/	เกษตรกรมีตลาดชุมชนการขายผลผลิตด้านการเกษตรเพิ่มขึ้น	1.หน่วยงานท้องถิ่น 2.หน่วยงานภาครัฐที่เกี่ยวข้อง 3.สจ.รบ.
2.ฝึกอบรมด้านการส่งเสริมอาชีพให้แก่ประชาชน	-เพื่อให้ประชาชนมีอาชีพ -เพื่อสร้างรายได้ให้กับชุมชน	ตำบลตะนาวศรี อำเภอสวนผึ้ง จังหวัดราชบุรี	/	/	/	/	เกษตรกรมีการรวมกลุ่มและมีรายได้เพิ่มขึ้น	1.หน่วยงานท้องถิ่น 2.หน่วยงานภาครัฐที่เกี่ยวข้อง 3.สจ.รบ.

ยุทธศาสตร์ด้านที่ 4 การแก้ไขปัญหาหนี้สินภาคการเกษตรและการสร้างความเข้มแข็งการบริหารจัดการด้านกองทุนการเกษตร

4.1 การเสนอแนะแนวทางการเข้าถึงแหล่งทุนและการแก้ไขปัญหาหนี้สินของเกษตรกร

โครงการ	วัตถุประสงค์	เป้าหมาย	พ.ศ.				ผลลัพธ์ที่คาดว่าจะได้รับ	หน่วยงานที่รับผิดชอบ
			ปี 2561	ปี 2562	ปี 2563	ปี 2564		
1.โครงการประชาสัมพันธ์การเข้าถึงแหล่งเงินทุนเพื่อใช้หมุนเวียนภาคการเกษตร	เพื่อให้เกษตรกร และกลุ่มเกษตรกร รับรู้ข้อมูลข่าวสารของการเข้าถึงแหล่งเงินทุน	ตำบลตะนาวศรี อำเภอสวนผึ้ง จังหวัดราชบุรี	/	/	/	/	เกษตรกรได้รับข้อมูลข่าวสาร การเข้าถึงแหล่งเงินทุนเพื่อใช้หมุนเวียนภาคการเกษตร เพิ่มขึ้น	1.หน่วย งานท้องถิ่น 2.หน่วยงาน ภาครัฐที่ เกี่ยวข้อง 3.สภจ.รบ.

4.2 การปรับปรุงการบริหารจัดการกองทุนที่เกี่ยวกับการเกษตรที่มีอยู่ให้สามารถรองรับการช่วยเหลือเกษตรกรอย่างครบวงจร

และลดการซ้ำซ้อน

โครงการ	วัตถุประสงค์	เป้าหมาย	พ.ศ.				ผลลัพธ์ที่คาดว่าจะได้รับ	หน่วยงานที่รับผิดชอบ
			ปี 2561	ปี 2562	ปี 2563	ปี 2564		
1.โครงการอบรมให้องค์ความรู้	เพื่อให้เกษตรกรมีองค์ความรู้	ตำบลตะนาวศรี	/	/	/	/	เกษตรกรได้รับ	1.หน่วย

<p>การเข้าถึงแหล่งเงินทุน หมุนเวียน และกองทุนต่างๆที่ ช่วยเหลือเกษตรกร</p>	<p>ความรู้เกี่ยวกับเงื่อนไข ขั้นตอน วิธีการ ที่เอื้ออำนวยให้เกษตรกร เข้าถึงกองทุนต่างๆ โดยสะดวก และรวดเร็ว อย่างทั่วถึง</p>	<p>อำเภอสวนผึ้ง จังหวัดราชบุรี</p>					<p>ข้อมูลข่าวสาร การเข้าถึงแหล่ง เงินทุนเพื่อใช้ หมุนเวียนภาค การเกษตร เพิ่มขึ้น</p>	<p>งานท้องถิ่น 2.หน่วยงาน ภาครัฐที่ เกี่ยวข้อง 3.สภจ.รบ.</p>
--	---	--	--	--	--	--	--	--